

## Úvodní slovo

*Milé kolegyně, milí kolegové,*

dostává se Vám do rukou dvojčíslo Konstelace, které obsahuje pět příspěvků a jednu tradiční přílohu.

Úvodním příspěvkem je připomenutí nedávného odchodu jednoho z nejstarších českých astrologů MUDr. Emila Heinla, CSc. od jeho přítele Pavla Turnovského.

Prvním příspěvkem je článek „Cyprián Lvovický – český astronom a astrolog“ připravený Bc. Antonínem Baudyšem mladším. Představuje nám Leovitia jako jednoho z nejvíce významných českých vědců, který nám zanechal svou stopu v obou oblastech hvězdné nauky a který byl činný a uznávaný více v zahraničí než ve své domovině. Autor představuje Leovitiovu dobu, přibližuje fakta z jeho života, jeho opomíjený přínos pro astrologii a přináší doposud známý soupis jeho prací.

Druhým příspěvkem je rozsáhlá studie filmu „Legenda o lásce“ ve vztahu k astrologii a k velkým arkanám tarotu od Mgr. Miroslavy Tesařové. Autorka nejdříve stručně představuje dějovou kostru filmu, pak rozebírá archetypy znamení jak jsou ve filmu vykresleny (byť jak říká pravděpodobně ze strany tvůrců filmu nezáměrně) a ukazuje posun 4 hlavních postav filmu zodiakem. Pak přistupuje k rozplétání toho, jak jsou představovány archetypy jednotlivých velkých arkan tarotu.

Na tento příspěvek navazuje krátká redakční poznámka Ing. Petra Rastokina o archetypech představených ve filmu.

Třetím příspěvkem je článek „Anna Nicole Smith – rektifikace horoskopu ve třech krocích“ od Ing. Evy Prokešové. Autorka nejdříve přibližuje životopisná fakta této dívky roku 1993 časopisu Playboy, modelky, celebrity a kontraversní dědičky po o 63 let starším ropném magnátovi. Nejdříve ukazuje jak jako první krok rektifikace uvažuje nad zodiakálními posicemi planet a jejich spojeními se známými fakty ze života zkoumaného člověka a pak hledá natáčením denní nativity pravděpodobné intervaly zrození. V druhém kroku pracuje na vyloučení nevhodných intervalů a zpřesnění možných časů pomocí primárních direktí hlavních os získaných universální počítačovým programem. Jako třetí krok pak ukazuje ověření časů získaných v předchozím kroku pomocí transitů na hlavní osy.

Čtvrtým příspěvkem je krátký, leč přesto významný článek Jana Vrány „Úhlové průměry nebeských těles“. Autor v něm přináší běžné nerozšířené hodnoty viditelného úhlového rozsahu astrologických planet a upozorňuje na možné spojení s orbisem konjunkcí Slunce.

Ve střední části tohoto dvojčísla jsou opět jako vyjímatelná příloha otištěny efemeridy planet a přehled aspektů planet na rok 2008.

Členové Astrologické společnosti obdrží navíc CD, které obsahuje barevnou verzi tohoto čísla ve formátu PDF. Tímto způsobem Vám chceme vynahradit tu skutečnost, že časopis nemohl být vytištěn barevně.

*Zdeněk Bohuslav*

# Za Emilem Heinlem

*Pavel Turnovský*



Na jaře roku 1990 jsem obdržel dopis psaný sice na stroji, ale na ručním papíře. Pisatel onoho dopisu suznáním komentoval mé tehdejší astrologické „okénko“ v nově vzniklém týdeníku Reflex. Na konci podpis, adresa, telefon. Tón dopisu a jeho styl byl obřadný a svým způsobem aristokratický. Nelenil jsem a zvedl telefon a vytočil číslo. Ve sluchátku se ozval příjemný hlas Emila Heinla, dojednána schůzka a záhy už mne vítala jeho přívětivá tvář ve svém tusculu v Praze na Ohradě, kam jsem měl v příštích letech směřovat své kroky v dobách dobrých i méně dobrých, vypít tam řadu číší vína, vykouřit mnohou dýmku a proběsdovat dlouhé hodiny na různá astrologická i historická a jiná témata. Tak před osmnácti léty začala naše dlouholetá spolupráce a také přátelství.

O svém životě Emil příliš nemluvil a já ctil jeho soukromí. Teprve v posledních letech jsem se něco málo dozvěděl. Odjakživa chtěl být lékařem, konec okupace prožil jako fámulus v jedné pražské nemocnici, po válce vystudoval medicínu. Říkal, že chtěl nemocem předcházet, a proto se stal hygienikem. V té době už se zajímal o esoteriku i astrologii. Dokonce pracoval nějakou dobu v Klementinu při třídění gestapem tam svezných okultních spisků. Říkal, že začal tam, kde dr. Kefer skončil. Přirozeně řada zabavených knih nalezla napříště své útočiště v Emilově knihovně. Od těch dob byl také členem České astronomické společnosti, angažoval se také v Junáku. Po studiích a vojenské službě nastoupil jako okresní hygienik v Karlových Varech, do důchodu šel z postu ředitele někdejšího Ústavu

pro doškolení lékařů. Četl anglicky a samozřejmě německy, jako lékaři mu nebyla cizí latina. Emil Heinl žil sice sám v bytě po rodičích, ale z jeho zmínek jsem věděl, že kdesi na Orechovce žije jeho dcera, vnučka, které zjevně miloval a patrně nějaká paní Heinlová, o níž se mnoho nešířil. Z jeho renesančně psaných poznámek jsem ovšem vytušil, že prošel životem řady žen. Když jsem Emila poznal, měl velké potíže se zrakem, které však napravila laserová operace, jedna z prvních u nás provedená, po níž se vrhl s nebyvalou vervou do studia astrologických materiálů, které jsem mu přinášel. Obzvláštní zálibu našel v knihách západních sideralistů Cyrila Fagana a Donalda Bradleje, dalo by se říci, že se stal jejich následovníkem. Siderický zvěrokruh, Campanův systém domů i siderealistické techniky běžně užíval, když studoval a zpracovával svá oblíbená historická témata, o nichž psal i přednášel, jak máme v dobré paměti, vtipným, poněkud sarkastickým avšak vždy strhujícím způsobem. Nedocenitelné byly jeho matematické dovednosti, které dostaly možnost se předvést, když se u nás v polovině 90. let začaly běžně objevovat programovatelné kalkulačky Casio. Jeho skvostné příručky astrologických programů pro Casio 4500 a 4800 by obstály podle mého názoru ve světovém měřítku a v době, kdy PeČky ještě nepatřily k standardnímu domácímu vybavení, řadě astrologů neuvěřitelně usnadnily práci. Kdyby už pro nic jiného, rozhodně díky nim můžeme bez nadsázky říci: Emil Heinl, milovník života, se zasloužil o českou astrologii.

MUDr. Emil Heinl, CSc

\* 11. 6. 1924 16:09 SEČ Praha

† 12. 1. 2008 Praha

Vyběrová bibliografie:

- *Povýšení (exaltace, hypsoma) Slunce, Měsíce a planet*, Konstelace 2–3, ročník I.
- *Hvězda se zastavila nad Betlémem*, Konstelace 1, ročník II.
- *Hvězdy Země České*, Konstelace č. 2, ročník III.
- *Hvězdy Země České II*, Konstelace č. 13, ročník IV.
- *Stručné dějiny astrologie* (in Pavel Turnovský: *Rozloučení s tradiční astrologií*, Púdorys 1994, 2003).

Nativita MUDr. Emila Heinla je vyobrazena na 3. straně obálky.



## Cyprián Lvovický – český astronom a astrolog

*Antonín Baudyš ml.*

Pro každý národ je příjemné, pokud má své vzory, své hrdiny. V oblasti astronomie a astrologie, jako kdyby přízeň bohů stála na straně okolních národů. Francouzi mají Morina de Villefranche. Italové Bonattiho a Placida de Titis. Britové mají svých hrdinů hned několik: Williama Lillyho, Sepharia a Alana Lea. Poláci mají Kopernika, Dánové Tychona de Brahe, Němci Regiomontana a Keplera. Je možné, že my Češi máme svého genia také, pouze jsme se k němu zapomněli znát. Ne tak docela naší vinou. Některým lidem okolnosti zvláštním způsobem znemožní vstoupit do dějin, přestože by si to zasloužili.

Tento článek bude věnován jednomu z největších renesančních astrologů, Cypriánu Lvovickému, tak řečenému Leovitiovi. Jak už to chodí, víme málo o jeho životě. Nejsou k dispozici žádné horoskopy, které udělal. Známe však jeho astronomické dílo a máme k dispozici jeho učebnici astrologie, která prozrazuje překvapivou přímočarost rozumu, interpreteční zběhlou a velkou technickou vyspělost. Lvovického efemeridy, jeho seznamy zatmění a konstelací používala v polovině 16. století celá Evropa, včetně Nostradama. Jeho spis zvaný *De iudicandi nativitatis doctrina* se ukazuje být stěžejním astrologickým dílem své doby. O sto let dřívější verzi Lillyho *The Christian Astrology* (1647) a Morinovy *Astrologia Gallica* (1661). Byl verzi paradoxně nepoznanou a zapomenutou.

Biografické informace o Leovitiovi jsou řídké, autor těchto řádek navíc

využíval pouze internetové zdroje. Z toho důvodu nepřináším stran biografie jiné údaje než ty, které již zazněly jinde. Pouze je pospojuji dohromady a uvedu v soulad, kde se objevují rozpory. Čerpám z:

- článku v Ottově slovníku naučném, článek *Lvovický*, autor Josef Smolík,
- z článku v měsíčníku *Elektro*, 4/2007, autor neuveden,
- z článku v královéhradeckém *Povětroni*. Autor Martin Cholasta
- a ze stránky [vedci.wz.cz](http://vedci.wz.cz).

Ostatní zdroje informací zmiňují Lvovického jen na okraji. Co tedy o Lvovickém lze zjistit?

### Mládí a rodina

Lvovický se narodil v roce 1514, 8. července, pravděpodobně v Králově Hradci jako Cyprián Karásek ze Lvovic. Jeho otec tam byl radním, později i předsedou radních, dnes bychom řekli předsedou městského zastupitelstva. Lvovický pocházel ze čtyř bratrů, o kterých nám není nic bližšího známo. Jeho jméno se odvozuje od obce Lovčice poblíž Chlumce nad Cidlinou. Své příjmení si později latinizoval na Leovitius a Leonicia, Němci jej znají jako Cypriana von Leowitz. Atraktivnější a jednodušší jméno mu pravděpodobně napomohlo jeho lepší recepci v zahraničí. Na univerzitní studia se odebral do slezské Vratislavi. Vratislav – dnešní Wrocław – je od Hradce vzdálená jen dvakrát tolik

co Praha. V 16. století byla nejdůležitějším obchodním městem zemí koruny České. Lvovického další kroky směřovaly na univerzity v Lipsku a Wittenbergu. Tam se spřátelil se svým asi nejvýznamnějším učitelem Philipem Melanchthonem. Soudě podle těchto voleb, můžeme usuzovat, že Lvovický přinejmenším sympatizoval k některé z nekatolických konfesí.

## Lvovický a Německo

Ve Wittenbergu se jeho matematické nadání doneslo k bavorskému kurfiřtovi, Otovi Jindřichovi (Otto Heinrich, Ottheinrich, \* 10. dubna 1502 v Ambergu; † 12. února 1559 v Heidelbergu.) Ota Jindřich se Lvovického snažil podporovat. Po většinu života pracoval ve službách německého rodu Fuggerů v Augsburgu. Lvovický byl císařem Maxmilianem II. jmenován profesorem matematiky a astronomie na latinské partikulární škole v jihoněmeckém Lauingen a později i ředitelem tamtéž. Lze spekulovat, zda Lvovickému Lauingen (10000 obyvatel v roce 2000) vyhovoval z hlediska klidu či nakolik se mohl případně cítit frustrován svým umístěním v provinčním místě, které pravděpodobně neodpovídalo jeho talentu a znalostem. V Německu také Lvovický zemřel. 25. května 1574, aniž by po sobě zanechal potomky. Aniž by uskutečnil svůj záměr vrátit se do Hradce Králové a pomoci tam s reformou tamní latinské školy. Bezdětný zůstal i jeho dobrodinec Ota Jindřich, který zemřel o 15 let dříve.



Není bez zajímavosti, že v Lauingen an der Donau se narodil i dominikánský mnich Albert Veliký, jeden z předních učenců středověku a jeden z mála astrologů v řadách katolické církve. Astrologové usilují o to, aby se Albert Veliký stal jejich patronem, jejich svatým.

## Politická atmosféra

Bavorský kurfiřt Ota Jindřich z důvodu své enormní zadluženosti a pravděpodobně i všeobecné neschopnosti nemohl Leovitia uvést dále než do Lauingen. Mimo chodem jeho nadváha údajně dosahovala 200 kg. Po smrti Oty Jindřicha v roce 1559 Lvovický pracoval pro jeho nástupce Bedřicha III. Nábožného a jeho syna Jana Kazimíra. Bedřich III. podporoval

stejně jako Jindřich Ota rozmach církevní reformy Martina Luthera a příbuzný proud hugenotů ve Francii. Máme zde další důvod, proč se domnívat, že Lvovický byl pravděpodobně nábožensky založen a za druhé, že se celoživotně orientoval na nekatolíky.

## Fuggerové a Karel V.

Už když bylo Lvovickému jedenáct let, jeho budoucím mecenášům Fuggerům se podařilo získat monopol na těžbu mědi v půlce Evropy. S pomocí slovenské rodiny Thurzů a augsburských Welsérů ovlivňovali říšskou i církevní politiku skrze půjčování enormního množství peněz. Císaři Maxmilianovi zaplatili svatbu s Biancou Marií Sforza, financovali převzetí Tyrolska a vítěznou válku s Francií o Itálii v roce 1494. Papežovi Juliovi II. poskytli v roce 1505 peníze na zakoupení švýcarské gardy. Podplacením říšských knížat neuvěřitelnou celkovou částkou 820.000 guldenů zajistili nástupnictví pro vnuka Maxmilianu V., pozdějšího císaře Karla V. Císař svatě říše římské národa německého Karel V. vládl Španělsku, Belgii, Holandsku, Německu, Rakousku-Uhersku, části Itálie a Francie a kromě toho nepřímě i většinu Latinské Ameriky. Nakolik byl těmto úspěšným procesům v pozadí přítomen i astrolog Leovitius, pracující pro Fuggery, můžeme se pouze domnívat. Poněvadž v té době nebylo úspěšnější rodiny, která by se neopírala o aristokratické tituly a aristokratické výsady, je naše domněnka velice pravděpodobná. Z tohoto pohledu bychom mohli Leovitia vnímat jako astrologa na pomezí velkých historických proměn, na pomezí idealistického (podpora nekatolíků) a pragmatického (podpora Fuggerů) přístupu k okolnímu světu.

Fuggerové pravděpodobně napomohli tomu, že v jejich městě Augsburgu jejich dlužník Karel V. ukončil konflikt mezi katolíky a luterány

## Leovitiovo zapomnění v dějinách

Pragmatická složka jeho života, tj. hledání mecenášů byla v jeho době jednoduše nutností. Nefungoval státní systém školství nebo vědy. Jednotlivé dvory financovali jednotlivé školy. Leovitiův příklon k liberální a schopné rodině Fuggerů se později velkým obloukem postavil proti němu. Fuggerové pomohli na německý trůn španělskému Karlu V. Císař Karel V. jim za to šel na ruku při vydávání zákonů, zejména hornických a obchodních. Karel V. potřeboval udržet v říši jednotné náboženství. A tak do Německa, konkrétně do fuggerského Augsburgu a do Vídně povolal španělské kněze, spolupracovníky Ignáce z Loyoly. Těm se podařilo založit školství později známé jako jezuitské, které v těchto zemích úspěšně přetrvává dodnes. Jezuité jako přísní odpůrci protestantské nauky o predestinaci a důslední obránci svobody lidské vůle a primátu božího milosrdenství před lidskými skutky odsunuli protestanty do velké míry na vedlejší kolej. Jenže společně s nimi odsunuli na vedlejší kolej i astrologii. Tridentský koncil za Leovitiova života, v letech 1543 až 1562 naprosto vyloučil astrologii z církevního prostoru. Tím pádem z jakéhokoliv prostoru. Astrologie musela zmizet z prostoru, v němž byla díky renesanci v Itálii a Francii doposud vlídně přijímána. Není náhoda, že italský astrolog Luca Gaurico předpověděl dvěma aristokratům, že se stanou papeži. Clementu VII. a Pavlovi III. Jezuité vytlačili astrologii i přesto, že převzetím renesančního odkazu

zachránili před zkázou a zapomněním písemný a umělecký odkaz starého Řecka a Říma. Samotného Leovitia – stejně jako mnoho dalších – označili jako nežádoucího autora, viz přepis *author damnatus* na jeho spise v Památníku národního písemnictví. Aniž by tušili, že i on svoji práci pro Fuggery chtěl nechtěl kdysi napomohl k jejich úspěchu a expanzi.

## Lvovického doba

Kvůli lepšímu představení si Lvovického intelektuálního a společenského rámce, bude dobré povědět si rámcově o dobových událostech během jeho života. Čím méně toho víme o jeho životě, tím více si toho můžeme uvědomit o dobovém kontextu a s ním o jeho pravděpodobném vnímání světa. A řekněme si, že Lvovický žil ve výjimečně napínavé době, velice vratké z hlediska všeho nového co vznikalo, a všeho starého, co bylo ohroženo. Posuďte sami:

- Dvacet let před jeho narozením, si Španělé a Portugalci rozdělili zámořský svět.
- Dvacet let před jeho narozením se odehrávaly násilnosti vůči Židům v katolickém Španělsku.
- Nedlouho před jeho narozením namaloval Leonardo da Vinci Poslední večeři a Monu Lisu.
- Nedlouho před jeho narozením je v úpadku papežství díky zkorumpovanému Alexandrovi šestému, Borghiovi. Skrze svědeckví rozpadu církve mohla pramenit Lvovického víra v blížící se konec světa.
- V jeho pěti letech přibyl Luther své reformní teze na bránu ve Wittenbergu, ve stejné době Cortéz zahájil obsazení Mexika a vyhubení Aztéků.

- V jeho devíti letech v Německu skončila platnost a síla rytířů jako společenské třídy. Rytíře nahradila krajová knížata.
- Když bylo Lvovickému dvanáct let, Turci pod vedením sultána Sulejmana I. porazili českého a uherského krále Ludvíka II. Jagellonského. Dobyli celé Maďarsko a Bělehrad, obléhali hlavní město jeho monarchické domoviny, Vídeň.
- Za jeho života zemřeli v tomto pořadí Agrippa z Nettesheimu, dr. Faust, Erasmus z Rotterdamu, Paracelsus, Koperník, Luther, Nostradamus, Michelangelo, i Sulejman I.
- Na sklonku svého života se Leovicus v roce 1572 dožil masakru dvaceti tisíc francouzských protestantů, které nechala povraždit francouzská královna Kateřina Medicejská. Pro Kateřinu Medicejskou pracovali astrologové Nostradamus a Gaucricus, masakr se však odehrál až po jejich smrti. Tento masakr zdevastoval zejména hugenotskou rodinu Bourbonů. Bourboni o dvě stě let později vyrostli do takové síly, že se jim podařilo vynutit si na papežovi zrušení jezuitského řádu.
- Na sklonku Leovitiova života se narodili se Shakespeare a Galileo (1564).

## Lvovického přátelé, souputníci a předchůdci

Stejně užitečné pro pochopení jeho historického významu bude, uvědomit si, kdo byli jeho přátelé, současníci a předchůdci. Lvovický žil šedesát let, v letech 1514–1574. V době jeho narození se narodila jedna z největších mystiček všech dob, Terezie z Ávil (1515–1582).

## Melanchton

Původním jménem Filip Schwarz (nar. 16. února 1497) byl Lvovického geniální současník, V Lipsku a Wittenbergu jeho učitelem. Ve 14 letech se stal bakalářem v Heidelbergu, v 15 letech studoval v Tübingen aritmetiku, hudbu, astronomii a geometrii, nad to i řečtinu, latinu a hebrejštinu. Už v 18. letech se stal profesorem v Lipsku, díky čemuž se mohl stát Lvovického učitelem. Do Lipska také přinesl jako do první německé univerzity studium staré řečtiny. Melanchthon je považován spolu s Lutherem za tvůrce reformace.

## Schöner

Lvovický se přátelil s německým astrologem Schönerem žijícím v Norimberku. Schöner byl spolužákem Lutherovým. Knězem, přeloženým za konkubinát a zanedbávání modliteb breviáře. Na doporučení Melanchthonovo se stal profesorem matematiky na jím založeném gymnáziu v Norimberku. Schöner publikoval astronomická pozorování Merkura svých učitelů Regiomontana a Bernharda Walthera. Tato pozorování poskytl Koperníkovi. S Bernhardem Walthersem pracovali ke konci Schönerova života na meteorologické astrologii.

## Brahe

Dánský šlechtic a astronom Tycho de Brahe (1546-1601) byl o generaci mladší. Navštívil Lvovického v Lauingenu a následně si jej velice vážil. Na doporučení Lvovického a Tadeáše Hájka z Hájku se Brahe vydal do Čech jako svého nového působiště, přesněji řečeno do zámku v Benátkách nad Jizerou. Brahe byl astrologem, málo se o něm ví, že navrhl vlastní systém domů, sestavoval horoskop Rudolfovi II. V pozdějším věku mu velice záleželo na tom, aby alchymie

a astrologie byly studovány. Poslední dva roky jeho života (1600-1601) mu asistoval Kepler. Novější domněnka, že byl Brahe Keplerem otráven je málo pravděpodobná, pravděpodobně se otrávil rtutí v rámci své alchymistické sebeléčby. Pohřben je v Týnském chrámu v Praze.

## Regiomontanus

Narozen 6. června 1436 v Königsbergu poblíž Bambergu. Regiomontanus byl už ve dvanácti letech schopen spočítat horoskopy, protože už na rok 1448 v tom věku prokazatelně publikoval první astronomickou ročenku. Regiomontanus byl v řadě astronomických zájmů Lvovického předchůdcem. Byl tak jako Lvovický tvůrcem efemerid, jeho efemeridy usnadňovaly plavbu Vasco de Gamovi a Cristoforo Columbovi. Podle Edmunda Halleyho byl Regiomontanus autorem prvního vědeckého spisu o kometách. Regiomontanova pozůstalost se dostala k jeho žákovi Walthersovi, který ji však nechtěl nikomu ukázat. Regiomontanův spis o kometách nechal vydat Schöner až 56 po Regiomontanově smrti. Jméno Regiomontanus vytvořil Melanchthon o rok dříve, 55 let po jeho smrti. Do té doby byl Regiomontanus znám pouze svým civilním jménem Johannes Müller z Königsbergu. Königsbergem bývá často mylně míněno stejnojmenné město ve Východním Prusku, dnešní Kalinin-grad.

## Peuerbach

Georg von Peuerbach se jakožto významný astronom narodil v Rakousku, v blízkosti české hranice. Peuerbach totiž leží mezi německým Pasovem a rakouským Lincem. S velkou pravděpodobností jeho práce měly na Lvovického vliv. Peuerbach je pokládán za přímého předchůdce Koperníkova.



## Lvovický a konec světa

Lvovického vize světa a člověka podléhala křesťanskému duchu. Protože se Lvovický orientoval na to nejkritičtější křídlo křesťanství, evangelictví s prvky apokalyptismu, měl za pravděpodobné, že svět skončí. Podle polské badatelky Marie Krzystofik (Duch literacki 47/2006) toto svoje přesvědčení vyjadřoval opatrně za pomoci dvojznačností a zobecňováním. Snažil se tak udržet ve spojení křesťanskou teologii s hvězdným determinismem. Můžeme mu to mít z dnešního pohledu za zlé, tak jako mu to vědecká obec – včetně paní Krzystofik – má tendenci vytýkat. Ale v jeho době byly úvahy o konci světa běžnou součástí intelektuálního zájmu, tématem veřejné polemiky. Italský badatel Rodolfo Calanca uvedl ve své studii o efemeridách 15. až 17. století, že Cyprián Lvovický, Johannes Stoeffler a Luca Gaurico si vzájemně konkurovali ohledně apokalyptických astrologických předpovědí. Konec světa předpovídali pro rok 1584. Na základě konjunkce Jupitera se Saturnem ve znamení Ryb. Mohu-li citovat z Ottova slovníku: „Ve svém díle *Prognosticon* připojeném ke spisu *De magis superiorum planetarum conjunctionibus* Lvovický předpovídal Maxmiliánu II., že dosáhne vlády celého světa, jakož i že bude konec všehomíra buď při sejítí se vyšších oběžnic v květnu r. 1583 ve znamení Ryb, aneb při sejítí se téměř všech oběžnic ve znamení Berana na konci března nebo počátkem dubna roku 1584.“ Tento údaj se ukazuje jako časově nepřesné tlumočení Lvovického předpokladů. Sejítím vyšších oběžnic byla totiž míněna pětikonjunkce v Rybách Slunce, Merkura, Venuše a Jupitera. Mars a Luna jim stáli 3. března 1583 trigonem z Raka. Podle Rodolfo Calanca Lvovický věřil, že svět vzniknul během konjunkce dvou

dvojic planet vzájemně v ohnivém trigonu. Analogicky předpokládal, že svět skončí během podobného trigonu vodních konjunkcí v roce 1583. Je těžké odpustit si k tématu noticku, že Lvovický „naplánoval“ konec světa bezpečně daleko po svém vlastním úmrtí v roce 1574.

## Původ a přijetí Lvovického astrologie

Sám Lvovický musel ohledně své astrologie na někoho navázat. Náš kolega Ing. Zdeněk Bohuslav (děkuji mu na tomto místě za cenné připomínky) se domnívá, že Lvovický čerpal z dvou set let starého Bonattiho tlustospisu *Liber astronomiae*, který je nyní zpřístupněn díky překladu Benjaminu Dykese. Bonatti se narodil v první polovině XII. století, nevíme přesněji kdy, jeho život se ukončil okolo roku 1296.

Přestože byl Lvovického spis *De judiciis nativitatum doctrina* vydán až sto let po Lvovického smrti, v roce 1675, věděl o Lvovickém dobře William Lilly. Lilly ve své *Christian Astrology* Lvovického zmiňuje. Například v kapitole o druhém domu Lilly říká, že nikdo od dob Ptolemaia nepřinesl takové zpřesnění astrologického úsudku, jako Leovitius.

V anglo-americkém jazykovém prostředí nezanechal Lvovický žádný otisk. Na internetu jsem sice narazil na poznámku, že Lvovického spis byl přeložen do angličtiny Turnerem. Nevíme však kterým Turnerem, nevíme vůbec kdy. Za případná zjištění čtenářů v tomto směru budu vděčen.

Nebýt drážďanského astrologa A. M. Grimma, který zveřejnil německý překlad Lvovického spisu *De judiciis nativitatum doctrina*, těžko bychom se dnes o Lvovického jako o astrologa zajímali. První

vydání spisu v roce 1924, druhé u nakladatelství Baumgartner v roce 1954. Od té doby malé reprinty téhož původního německého překladu. Díky těmto vydáním a díky jednoduchosti a přesvědčivosti Lvovického tvrzení bývá dnes Lvovický příležitostně citován v argumentaci astrologů v internetových diskusích na centrálním německému situ astrologix.de.

V českém prostředí pořídil překlad pro nakladatelství Vodnář pražský astrolog Ing. Ladislav Ženišek. Kniha však nebyla prozatím vydána vzhledem ke spolehlivé prodělečnosti takového počínu. Jak je Lvovického astrologie postavena, se budu zabývat v druhém díle navazujícím na tento článek. Mimo astrologické prostředí se Lvovického jméno dočkalo neobvyklé recyklace: ke jeho jménu se totiž hlásil v 19. století český spisovatel Jiří Karásek ze Lvovic. Vzhledem ke Lvovického bezdětnosti zde není možná přímá příbuzenská linie.

## Lvovického dílo

1. *Tabulae positionum pro variis ac diversis poli elevationibus ad directiones necessario pertinentes supputatae* (Augsburg, 1551) Je uloženo ve státní knihovně v Kodani, pravděpodobně z pozůstalosti Tycho-na de Brahe.
2. *Tabulae ecclipsium* (Augsburg 1556). Šlo o zpřesněné alfonsinské tabulky Peurbachovy. Lvovický v nich uvádí zatmění Slunce a Měsíce od roku 1556 pro 50 následujících let.
3. *Ephemeridum novum atque insigne opus ab anno Domini 1556. usque in 1606. accuratissime supputatum : cui praeter alia omnia in caeteris editionibus addi solita, etiam haec accesserunt: I, Eclipsium typi. II,*

*Expedita ratio constituendi coelestis thematis, cum tabulis. III, Brevis ratio geneses judicandi. IV, Loca stellarum fixarum ab 1349 usque in 2029 annotata. V, Themata quatuor anni temporum ...* Superdlouhý název v sobě skrývá více spisů v jednom. Hlavní složkou díla jsou efemeridy na padesát let. Nevyznačovaly se přesností jakou známe u efemerid současných. Spis obsahoval i polohy důležitých stálic od roku 1349 do roku 2029. Také popis různých typů zatmění. Tuto knihu věnoval autor falckraběti Otovi Jindřichovi. Má to být jeho nejslavnější dílo, které bylo několikrát vydáno a přeloženo také do francouzštiny. Uloženo je mj. ve státní-univerzitní knihovně v Drážďanech.

4. *De magis superiorum planetarum conjunctionibus, solis defectibus et cometis in quarta monarchia...*; k tomu jest přidán *Prognosticon ab a. 1564 usque ad a. 1584* (London 1563 a Witemberg 1586). Dílo to sepsal na žádost císaře Maxmiliána II., kterému je dílo věnováno. V předmluvě Lvovický upozorňuje, že práce na knize byla velice namáhavá. „*Poněvadž veškeré konjunkce těles nebeských v minulých šesti stoletích se sběhlé bylo mu pilně vyhledávati, což prý nikdo před nim nevykonal.*“ Tento prognosticon vydán též v jazyku českém s titulem: *Pranostika nová vztahující se na let 20 pořád nastávajících, totiž od r. 1564 do r. 1584 ze spojení a naproti sobě hořejších planet patření, též také ze zatmění světél nebeských i jiných hvězd paprskování...* Sebrána a na světlo vydána od Cypriana a nyní z lat. jazyka do českého přeložena v Praze u Šebestiána Oksa z Kolovsi; srv. Jungm. Liter., IV., 755);

5. *De stella nova sive cometa visa mense Novembri ac Decembri a. 1572* (Lauingen, 1573). O této kometě psali mnozí tehdejší astronomové Tycho de Brahe, Tadeáš Hájek z Hájku a Petr Codicill.
- Posmrtně vydané spisy:
6. *Inventum astrologicum de latitudinibus planetarum* (1616) Dílo, o kterém nevíme vůbec nic.
7. *De judiciis nativitatum doctrina* (1675) Zásadní astrologický spis, o kterém je řeč výše i níže.
8. *Astrologische Aphorismen*/Strauch-Leovitius. Vydal A. M. Grimm, 1924 a Warpke-Billerbeck (Hannover): Baumgartner, 1954. – 226 stran. S podtitulem *Astrologische Aphorismen des Aegidius Strauch, Lehre von der Beurteilung der Nativitäten: De judiciis nativitatum doctrina, des Cyprianus Leovitius*. Německý překlad stěžejního díla vydán společně se sbírkou astrologických aforismů Egidia Straucha, astrologa o sto let mladšího (1632–1682). Od té doby v malých nákladech opět vydáváno. Dodnes k sehnání.



Alegorie Leovitiova erbu

## Legenda o lásce

Miroslava Tesařová

### Úvod

V roce 1957 spatřil světlo světa film, jehož literární předloha vznikla o několik let dříve. Obě díla jsou známá pod názvem „Legenda o lásce“ (dále jen *Legenda*). Autorem je turecký básník Nazım Ran Hikmet, který se podílel také na vzniku již zmíněné filmové podoby díla. Film v československo-bulharské koprodukcí režíroval Václav Krška.

Příběh je přímo nabitý emocemi, a tak v divácích rozvíjí jednu z nejdůležitějších lidských vlastností – empatii. To by samo o sobě bylo dost, protože ne každé dílo, které se předvádí jako umění, splňuje tuto podmínku, aniž by sklouzlo nejkratší příomou cestou do kýče.

Nás však bude zajímat především obsah díla. Kromě emocionálně silného zážitku, který můžeme sdílet s hlavní postavou (podle mého názoru se Hikmetovi podařilo vytvořit a Vlastě Fialové ztvárnit jednu z nejzajímavějších ženských postav v umění vůbec), máme možnost vidět příběh, ve kterém lze najít archetypy všech zodiakálních znamení a tarotových Velkých Arkán (nebo odkazy na ně), a to způsobem, aby je alespoň podvědomě vnímala co nejširší veřejnost – a to vše v polovině 50. let!

### Obsah filmu

Děj filmu nás zavádí do středověkého perského města Arzenu, které je už dlouho sužováno nedostatkem vody, ačkoli nedaleko města, v nitru Železné hory, se nachází pramen. Nelze jej však přivést

do Arzenu, protože průrva ve skále je tak úzká, že by v ní mohl kopat jen jeden člověk, a práce by se tak protáhla na velmi mnoho let.

Hlavní postava příběhu – krásná panovnice země Mechmene Banu – se navíc trápí velkou osobní bolestí: její mladší a jediná sestra Širín, kterou velmi miluje, už několik týdnů leží v bezvědomí a oči vidně umírá. Nikdo nezná lék, který by jí pomohl, přestože vládkyně nabídla velkou odměnu tomu, kdo by Širín zachránil.

Ve městě se objevuje Neznámý poutník, který královně nabídne, že Širín vyléčí. Žádá ovšem splnění dvou podmínek: Mechmene Banu musí dát sestře postavit nádherný palác, a navíc se musí vzdát své krásy. Panovnice souhlasí, i když druhá podmínka pro ni představuje těžkou oběť. Její spíše mateřská láska k Širín však zvítězí a Mechmene Banu se rozhodne obětovat svou krásu. Neznámý učiní před zraky dvora zázrak, během kterého se do bezvládného těla Širín vrátí život a z její starší sestry se stane zohavená žena, smířená s tím, že další roky svého života prožije s obličejem skrytým pod závojem. Poddaným v její zemi je pod trestem smrti zakázáno pohlédnout panovnici do tváře. V další části filmu se obě sestry seznámí s malířem Ferchadem. Ten se na první pohled zamiluje do Širín a ona do něj. Ferchad však svou krásou upoutá i srdce královniny. Mechmene Banu si uvědomuje, že nemá naději se Ferchadovi zalíbit, ale její skutečné duševní utrpení zesílí v okamžiku, kdy Ferchad a Širín spolu uprchnou z paláce. Samozřejmě jsou dostiženi vojskem a Ferchad uvězněn.

Mechmene Banu mu nabídne ruku své sestry pod podmínkou, že sám prokope Železnou horu a vypustí do města vodu, která pramení v nitru skály. Je to práce na velmi dlouhou dobu, navíc bez jistého výsledku, Ferchad však přesto souhlasí. Širín odejde do svého nového paláce, kam ji sestra vykáže ze svého sídla.

V následujících dlouhých letech Ferchad den za dnem plní úkol, který si předsevzal. Současně se mění i jeho hodnoty: časem už nemyslí jen na sebe a na Širín, ale také na obyvatele Arzenu, kteří v něm vidí svou jedinou naději. Díky jeho příkladu a vytrvalosti překonají vlastní apatii a začnou připravovat přivedení vody do města.

Po mnoha letech, kdy Širínina dívka krása už odkvetla, se naděje všech naplní – poslední skála je prolomena a ze všech studní a fontán v Arzenu tryská křišťálově průzračná voda horského pramene.

Mechmene Banu přichází Ferchadovi poděkovat a s bolestí v srdci si i po letech uvědomuje, že ji stále přitahuje jeho krása. V závěru filmu se znovu objevuje Neznámý poutník, který vybidne nedůvěřivou královnu, aby se přesvědčila, že vodu do města skutečně přivedla velká láska. Pobízí ji, aby si ve vodě umyla obličej. Když to Mechmene Banu učiní, získá zpět svou krásu, kterou kdysi předčila i svou sestru Širín. Plná naděje se obrátí k Ferchadovi, ten si však včas uvědomí rozdíl mezi krásou a láskou, rozloučí se s panovnicí a odvádí si Širín jako

svou ženu. Zdá se, že na konci příběhu všichni, nejen Mechmene Banu, pochopí veliký rozdíl mezi fyzickou přitažlivostí a skutečně hlubokým citem.

## Astrologický rozbor

Každá ze čtyř hlavních postav představuje charakteristiku tří po sobě jdoucích znamení ve zvěrokruhu. Jinými slovy dělí zodiak na čtyři kvadranty, z nichž každý je představován jedním z protagonistů příběhu. Osy, dělící celek na čtvrtiny představované jednotlivými hlavními osobami, vedou po linii **Osy světla** a **Osy srdce**.

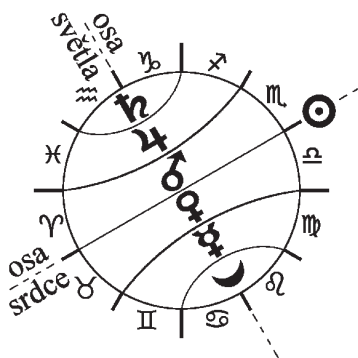
Ve filmu je poměrně zdařile předveden také pohyb po zodiaku. Nejdříve se však podívejme na charakteristiku jednotlivých znamení. K tomu ještě dvě poznámky:

1. Nepředpokládám, že by bylo záměrem tvůrců zobrazit ve filmu tyto archetypy. Spíše se podle mého názoru jedná o efekt, kdy se projevíly určité obecně platné principy, které platí všude, kde se jedná o vývoj. Ale vývoj jednotlivých postav byl nepochybně zobrazen záměrně, vždyť to je právě znak skutečného umění.
2. Klíčová slova, uvedená vedle čísel označujících jednotlivá znamení, jsou převzata z přednášek Ing. Petra Rastokina. Velmi stručným způsobem charakterizují nejtypičtější znaky a asociace spojované s každým uvedeným archetypem.

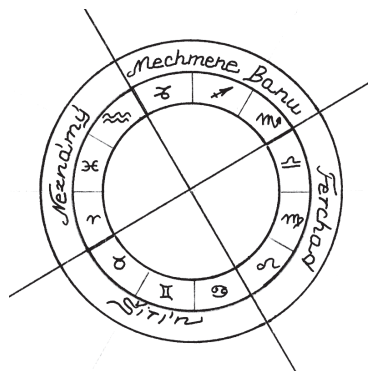
- 
- ♈ 1. moje věci, záležitosti
  - ♉ 2. moje peníze, hodnoty vlastní
  - ♊ 3. moje cesta, můj rod, moje krev  
(pochopení, rozumění, ulice)
  - ♋ 4. moje ocenění, můj čas
  - ♌ 5. moje jeviště, moje hra (činy)
  - ♍ 6. moje ruce, moje práce

- 
- ♎ 7. cizí věci, záležitosti
  - ♏ 8. cizí peníze, hodnoty druhých
  - ♐ 9. cizí cesta, cizí rod, cizí krev  
(poznání, víra)
  - ♑ 10. cizí ocenění, cizí čas
  - ♒ 11. cizí jeviště, cizí hra (události, zjevení)
  - ♓ 12. cizí ruce, cizí práce





Osa srdce – osa světa



Osa jmen

### Mechmene Banu – Kozoroh, Štílec, Štír Kozoroh

Vládkyně má vysoké postavení ve společnosti (nejvyšší, despotickou pravomoc však nejen nezneužívá, ale není-li to nezbytně nutné, pak ani nevyužívá). Současně nese nejvyšší zodpovědnost za svůj lid i za své chování. Duchovní autorita na ni nevykonává nátlak, ale ponechává jí možnost volby. Archetyp Kozoroha se také velmi typicky projevuje v tom, že královna přesně ví, co se má udělat, ale sama k tomu nemůže (ani příkazem ze své pravomoci). Na konkrétní hrubou práci – prokopání skály – potřebuje něčí „ruce“.

### Štílec

Pro Štelce je charakteristická cesta oběti. To přesně Mechmene Banu udělala na počátku příběhu, když zachránila svou sestru (srov. Tarotový rozbor, číslo 12). Celý další příběh této postavy je pak vlastně až do závěru příběhem o prověřování víry.

### Štír

Ze své pozice výkonné světské moci má vládkyně oprávnění prověřovat (a také prověřuje) cizí hodnoty, tzn. hodnoty

ostatních postav, zejména Ferchada a Širín (chce vědět nejen to, zda by Širín podstoupila stejnou oběť, ale také to, zda by jí pak nelitovala. Zkouší, zda se Ferchad chopí velmi těžkého úkolu, aby získal Širín. Po mnoha letech opět prověřuje, zda se nevrátí před dokončením úkolu). Nemá však pravomoc prověřovat hodnoty Neznámého – to by bylo také zbytečné z principu věci.

### Ferchad – Váhy, Panna, Lev

#### Váhy

V práci, kterou začal Ferchad vykonávat z lásky k jedné osobě, pokračuje s uvědoměním si celospolečenského dopadu, a tedy rovněž vlastního spolupodílu. Ferchad tento okamžik popisuje slovy:

*„V mém srdci spojila se Širín s vodou v jedno. Sám už vlastně nevím, proč tady lámu tu skálu. Abych dostal Širín, anebo lidé vodu?“*

#### Panna

Ferchadova vlastní práce přináší nejen konkrétní materiální výsledek, ale současně pomáhá duchovnímu vývoji všech, kdo jsou na výsledku závislí tím, že je

inspiruje a povznáší, ukazuje jim cestu. Tato část Ferchadovy „služby“ má za výsledek překonání apatie obyvatel Arzenu, jejich posun v individuálním i kolektivním vývoji (skutečný karmický růst).

## Lev

Archetyp Lva je představován Ferchadovým vlastním činem i jeho původní motivací – zapálením srdce pro čin. Vlastní čin této postavy posunuje karmu osobní i kolektivní. Lev je hrdina, často okázalý hrdina. Ačkoli si Ferchad na okázalost nepotrpí, obyvatelé Arzenu ho za hrdinu považují a začínají ho již během jeho práce oprádat legendami. Nazývají ho bohatýrem, matky ho dávají za příklad svým synům a dívka, která ho se svým milým přišla navštívit, říká:

*„Ferchade, pohlédni mi do očí, oči, do kterých ty ses podíval, dostanou prý to, po čem touží.“*

Tím, jak ho vnímají obyvatelé Arzenu, přesáhl Ferchad až do archetypu Vodnáře, v tomto příběhu nejen symbolicky, ale i naprosto věcně. Je to koneckonců on, kdo v závěru filmu sestupuje shůry (z Železné hory) a vylévá (tj. přináší) vodu pro všechny ostatní.

## Širín – Rak, Blíženci, Býk

### Rak

Schopnost, kterou se Širín prezentuje již na počátku příběhu, se týká vlastností typických pro Raka: soucítění a empatie. Už v úvodu si dělá starosti o osud obyvatel Arzenu, kterým chybí voda. Vyzvídá na chůvě, zda by se pramen Železné hory nedal přivést do města. Ovšem na druhé straně její zájem ji nic nestojí. Jako princezna nijak nestrádá nedostatkem. Její račí charakter se projeví i v momentě, kdy svým vnitřním smyslem slyší Ferchadovo jméno, přestože se zatím ještě neznají (viz

Tarotový rozbor, číslo 2). Intuice je další vlastnost, spojovaná s archetypem Raka.

## Blíženci

Vlastnosti Blízence lze u Širín objevit postupně. Především její sestup z paláce na „ulici“ v závěru příběhu je dostatečně výmluvný (Širín se čím dál víc projevuje jako plebejka, což je nejlépe patrné ve srovnání s vnitřní i vnější aristokratičností její sestry). Pro vlastní vývoj této postavy má asi největší význam její snaha o postupné porozumění všem možným souvislostem, které ji přivedly do situace, ve které se po většinu příběhu nachází (izolace ve vlastním paláci). Toto porozumění jí jednoznačně zprostředkovává Ferchadův postoj.

## Býk

Býk se stará zejména o vlastní hodnoty. Stejně jako princezna Širín. Velmi dlouho postrádá schopnost porozumět hlouběji běžným souvislostem a chová se jako malé, rozmazlené dítě, když mu někdo vezme oblíbenou hračku. Hystericky pláče, když chce přimět sestru, aby dovolila Ferchadovi vrátit se poté, co odešel do Železné hory. Za několik let na to vyčítá Ferchadovi, že ji už nemá rád, a to jen proto, že neodejde od nedokončené práce. Pro větší objektivnost dodejme, že jako Širín by se asi chovala většina z nás, a že i ona postupně „dospěje“.

## Neznámý – Beran, Ryby, Vodnář

### Beran

Podmínky a požadavky, kladené touto autoritou, jsou automaticky a samozřejmě přijímány všemi, i světskou mocí. Neznámý ví, co dělá, tedy má jasno ve vlastní hlavě, tudíž jeho požadavky vyžadují spolupráci, nikoliv diskusi na téma jejich oprávněnosti (na rozdíl od pseudoduchovních autorit našeho dnešního

reálného světa, které se snaží především expandovat do oblasti světské moci). Tato situace je dána tím, že Neznámý neprosazuje vlastní hlavu bez ohledu na celek, ale stejně jako ostatní hlavní postavy plní jen svou část předem připraveného kolektivního plánu.

## Ryby

Nerespektování požadavků Neznámého by přineslo přinejmenším dočasné zastavení karmy zúčastněných jedinců i celku. Jeho vysoká duchovní autorita se neprojevuje okázale (viz Tarotový rozbor, číslo 0). Prostě je. Zná předem průběh budoucích událostí a ostatním nabízí možnosti, jak jich dosáhnout. **Vždy jim však ponechává možnost volby.**

## Vodnář

V zemi, ovládané despoticky, představuje novelizace velmi zásadní změnu a prosazuje se mimořádně obtížně. Prakticky neexistuje žádná opora v tradici. Proto dochází dvakrát k události zjevení, k zázraku, který ve druhém případě všichni obyvatelé Arzeny mohou vidět. Je plně v režii Neznámého a Mehmene Banu.

## Pohyb po zodiaku

Každá ze čtyř hlavních postav posunuje ve vývoji jinou postavu (z jejího kvadrantu do svého) a je sama posunována předchozí postavou do kvadrantu následujícího. A právě proto, že každá osoba představuje jeden kvadrant – tedy jen tři živly ze čtyř – má se vlastně dostat ke znamení, zastupujícímu právě chybějící element, také mj. proto, aby harmonizovala svou osobnost. Do té doby každá z postav může působit dojmem určité neúplnosti.

Začneme u **Širín**. Její role v příběhu spočívá v pasivní přítomnosti Ferchadovy „druhé poloviny“, která riskuje svůj život v úvodu filmu (= Širínin jediný

„celospolečenský“ karmický úkol), aby se téma pomoci obyvatelům Arzeny vůbec dostalo do paláce. Jako „vědomě“ duchovně nejslabší článek řetězce (tj. Neznámý – Mehmene Banu – Ferchad – Širín) má však právě Širín významnou zásluhu také na tom, že duchovně nejvyspělejší zúčastněná bytost – Neznámý – se nechá vtáhnout do nového cyklu. V příběhu je totiž patrné, že právě Širín je pod nejsilnější ochranou Neznámého.

U princezny chybí ohnivý živel a má se objevit ve formě archetypu Lva. Jeho atributy jsou především **čín, tvořivost**, zapálení srdce pro uskutečnění něčeho reálného. Tímto směrem mění své chování Širín (pod Ferchadovým vlivem) během dlouhého období své izolace. Místo planého utloukání času, které pro ni bylo do té doby typické, vymění **nečinnost** za konkrétní práci ve prospěch nejchudších obyvatel Arzeny. Tím se dostává k archetypu služby (Panna) a z oblasti svých původních, přinejmenším mírně nevyzrálých citů a emocí se posunuje do oblasti konkrétně manifestovaného spolupodílu (Váhy).

**Ferchad** se má dostat k archetypu vodního znamení Štíra. Pochopit, že vlastní hodnoty a cizí hodnoty by měly být v rovnováze. K tomuto procesu poznávání ho posune Mehmene Banu. Během práce, kterou Ferchad začal vykonávat z důvodů osobních, proběhne intenzivní transformační proces (u této postavy nejlépe viditelný). Konkrétním výrazem názorového posunu je fakt, že Ferchad práci dokončí dobrovolně, přestože těsně před poslední fází mu vládkyně povolí návrat. To, že získání vody je primární hodnota pro někoho jiného (pro něj je to Širín), je přesto pro Ferchada dostatečným důvodem, aby v práci pokračoval. Tímto rozhodnutím ovšem upřednostní dlouhodobý nadosobní cíl před vlastním

krátkodobým (Strelec) a bere na sebe zodpovědnost za konkrétní provedení celého projektu (Kozoroh).

Vzdušný živel chybí u **Mechmene Banu**. Má se propracovat k archetypu Vodnáře, zprostředkovaného Neznámým. Vodnář je znamení, které vnáší do cyklu něco kvalitativně nového, velmi odlišného od toho, co bylo dosud k dispozici. Poté, co Ferchad se Širín v závěru příběhu odejdou, bude zřejmě panovnice nucena vykonat dost náročnou „mentální práci“, než uvidí, že její posedlost Ferchadem měla zcela jiný smysl, než jaký jí dosud přisuzovala. U žádné další postavy totiž není tak silně vyjádřen fakt, že v případě plnění důležitého karmického poslání mohou mít situace, s nimiž je dotyčná osoba konfrontována, **velmi odlišný účel**, než jak to taková bytost cítí, dokud není úkol splněn a cíle dosaženo. Lze dokonce velmi názorně vidět, že pokud by tento rozpor neexistoval, postava by nemohla svůj karmický úkol asi vůbec splnit.

Např. Neznámý připraví vládkyni o její výjimečnou krásu ne proto, aby ji vlastně bez příčiny potrestal utrpením – ačkoli ona se tak bude cítit – ale proto, aby udělal první krok ke spuštění jejího karmického úkolu. Ferchadem bude přitahována ne proto, že by tvořili osudový pár, ale ve skutečnosti proto, aby ho nezabila a odstartovala **jeho** karmický úkol. Kdyby totiž v Arzenu vládl muž, nic by Ferchada nezachránilo před smrtí. Pokud by Širín byla dcerou nebo sestrou vládnoucího krále-muže, ten by se samozřejmě do Ferchada nezamiloval a za útěk s princeznou by ho okamžitě nechal popravít (viz Tarotový rozbor, č. 15). Ale panovnice, kterou Ferchad rovněž přitahuje, bude hledat způsob, jak jej potrestat, aniž by mu ublížila fyzicky. Proto Ferchadovi nabídne ruku Širín, přivede-li pramen Železné hory do města.

Současně se zcela vysvětluje podivná podmínka, kterou dal **Neznámý** královně, než zachránil její sestru: Mechmene Banu musela obětovat svou krásu. Ne **navždy**, ale jen po dobu, než si Ferchad plně uvědomí hloubku svého citu k Širín. Vlastně proto, aby sestře svým zjevem nevhodně nekonkurovala, protože na první pohled je ještě krásnější než ona. To si však na začátku uvědomuje jen Neznámý. Je to jediná postava, která po celou dobu jedná naprosto vědomě, se znalostí všech událostí, které teprve přijdou.

Mechmene Banu to ale neví a cítí se vlastně „doživotně odsouzená“. Jen tímto způsobem v sobě dokáže najít dost bolesti, aby Ferchada i Širín od sebe odehnala a příběh se mohl vůbec začít odvíjet. Kdyby totiž královna zůstala stále krásná, Ferchad by se zahleděl do ní (jak o tom svědčí jeho zaváhání na konci filmu) a celá práce by se neuskutečnila. Mechmene Banu, jako despoticky vládnoucí panovnice, měla jistě moc pozdvihnout k sobě třeba i muže prostého původu, strávit s ním život plný radovánek a vůbec si neuvědomit, že jejím poddaným by se dalo pomoci. Což se týká i Ferchada – kdyby byl zamilován do královny a ona opětovala jeho náklonnost, jaký by měl zrovna on důvod odejít od ní lámat skálu? Proto teprve na konci příběhu může Mechmene Banu získat svou krásnou tvář zpět.

Ale právě proto, že pochopit skutečný smysl minulých událostí je v případě této postavy tak výjimečně obtížné, vnímáme její předchozí úděl jako obzvláště bolestnou zkušenost. Právě to umožnilo vytvořit tak emocionálně silný příběh.

U **Neznámého** není zastoupen zemský živel. V jeho případě je otázka „jak až se má někam posouvat“ (a skutečně, je to osoba, u níž jakákoliv osobní svázanost s hmotou přímo demonstrativně chybí). Nicméně svojí péčí o Širín (duchov-

ně nejslabší a v realitě nejbezbrannější (článek) do hmotného – tedy „na zem“ vstoupí.

Podívejme se na závěr této kapitoly, jak se změnila situace po skončení karmického úkolu: kromě toho, že každá z hlavních postav udělá pokrok ve vlastním vývoji směrem do následujícího kvadrantu na zvěrokruhu, duchovně se povznesou i obyvatelé města, změní se celková společenská atmosféra, řečeno dnešní terminologií. Ferchadův příklad ostatní obyvatelé naučí, že nemají jen trpné čekat, co dostanou, ale že se mají sami starat o lepší podmínky pro život ve svém společenství. Jinak se dá říci, že všichni dostanou to, co chtějí nebo potřebují (nebo obojí), rozhodně však to, co si vzhledem ke své úrovni zasloužili: obyvatelé Arzenu vodu, ale i ponaučení, jak se svými životy lépe nakládat. Ferchad dostane Širín, Širín Ferchada, Mechmene Banu svou tvář, a všichni tři lekci o tom, že skutečná láska není totéž co povrchní zamilovanost způsobená fyzickou přitažlivostí.

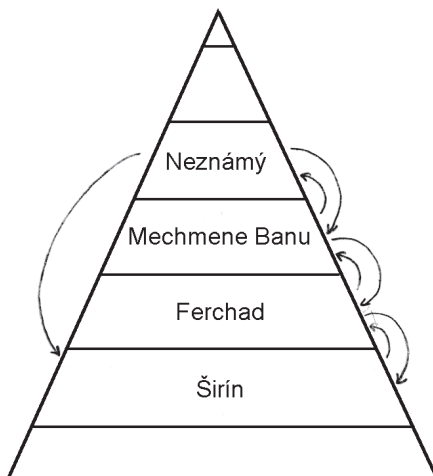
### *Roviny komunikace*

Nakonec si ještě povšimněme, jaké postavy jsou schopny spolu komunikovat a jakým způsobem.

V našem příběhu se totiž celkem názorně uplatňuje pravidlo, že se navzájem „vnímají“ nejlépe roviny sousední. Při přeskocení libovolného stupně komunikace příliš nefunguje. Proto Mechmene Banu může komunikovat s Neznámým i s Ferchadem, ale své sestře je již příliš vzdálená. Ferchad je schopen komunikovat s oběma ženami, ale v celém příběhu nenastane situace, kdy by prohodil jediné slovo s Neznámým. Širín vlastně může přímo komunikovat jen s Ferchadem a od Neznámého

přijímá pasivně veškerou péči, aniž se s ním vůbec zná.

Přímá komunikace mezi nimi není možná proto, že přestože na zvěrokruhu Neznámý obsadil sousední kvadrant, ve skutečnosti se do pozemských záležitostí dostává z pozice, která je o jeden cyklus výš než kvadrant reprezentovaný princeznou (spirála – pro lepší názornost spíše pyramida). Nejde tedy o sousední kvadrant v jednom cyklu, mezi Neznámým a Širín ve skutečnosti leží nejméně dva kvadranty další (Mechmene Banu a Ferchad).



*Roviny komunikace*

V tomto zobrazení ale nejde o nějakou „nadrízenost“ a „podřízenost“, spíše o efektivnost vzájemné komunikace.

Například Širín nemůže dobře rozumět své sestře, dokud ještě neprošla stadiem, které v příběhu reprezentuje Ferchad. Ale právě tak Mechmene Banu nemůže plně pochopit Širín, dokud nezíská kompletní duchovní nadhled, který ve filmu představuje Neznámý. Teprve potom může nastat pochopení, uvolnění, odpuštění a smíření.



## Tarotový rozbor

Jak již bylo řečeno v úvodu, ve filmu se objevuje všech 22 symbolů tzv. Velkých Arkán (některé dokonce ve více verzích). Vzhledem k promyšlenosti některých scén je těžko uvěřitelné – i když samozřejmě možné – že se jedná o náhodu. A tak při sledování tohoto kouzelného příběhu zřejmě současně sledujeme jednu z prvních Velkých Arkán československé (resp. československo-bulharské) provenience, určenou k masové konzumaci. U některých obrazů archetypů, které není možno rozeznat vizuálně, ale pouze obsahově, se dokonce zdá, že jsou opatřeny slovní nápovědou (nejzřejměji např. karty Viselec, Věž, Luna).

### 0 nebo bez čísla Blázen

Tato karta se obecně nazývá většinou Blázen, objevuje se bez čísla nebo s nulou, a je mj. dávana do souvislosti se započatým cyklem (č. 0).

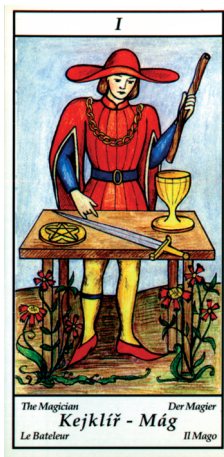
Tento archetyp se ve filmu projevuje v postavě **Neznámého**, nikoliv však jako mladého pošetilce (majícího více štěstí než rozumu), ale moudrého zasvěcence, který ovšem ostatním tak připadat nemusí,

protože ve srovnání s ním ještě nedosáhli srovnatelné hloubky poznání (srovnej s postavou „blázna“, šaška u panovnických dvorů). A opravdu, Neznámý prochází světem bez majetku, bez světské moci, pouze s nejvyšší znalostí událostí, které přijdou. Přestože na první pohled vypadá jako otrhaný pocestný (jeho fyzický vzhled velmi připomíná typický obraz Poustevníka na kartě č. 9 v klasických sadách), dvakrát učiní zázrak před zraky přítomných, a když svůj úkol splní, odejde nepozorovaně, neznámo kam. Možná pomáhat svou vysokou duchovní mocí jinému společenství, v jiném prostředí a s jiným úkolem.

### 1 Mág

Jedním z dalších možných názvů této karty je Umění. Tuto postavu představuje malíř Ferchad předtím, než poznal Širín. Typickou vlastností Mága-Umělce je tvořivost, tedy schopnost manipulovat s různými elementy a druhy energií. Při práci Ferchad říká: „*Jak jasně září moje zeleň, z kolika travin jsem ji získal.*“ To, co příroda dává k dispozici, je Umělec schopen kombinovat a vědomě přetvářet v jinou kvalitu. (Což trochu





připomíná kartu č.14 – Mírnost, v případě Ferchada se však jedná o čistě hrubohmotnou úroveň.)

## 2 Velekněžka

S vlastnostmi typickými pro archetyp Kněžky se ve filmu setkáme u několika postav. V tomto rozboru Kněžku představuje Širin právě ve chvíli, kdy poprvé zaslechla Ferchadovo



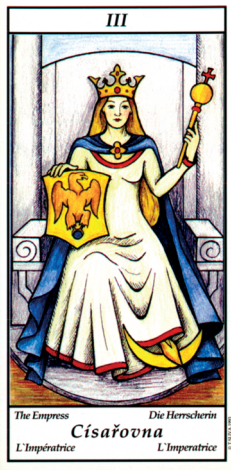
jméno – ne ve skutečnosti, na to je Ferchad zatím příliš daleko – ale svým vnitřním citěním. Je zmatená, protože nikdo kromě ní nic neslyšel. Ale její intuice byla přesná a zanedlouho se s Ferchadem skutečně poprvé setká.

Intuitivní poznání, telepatie, skryté tajemství – to vše jsou asociace spojené s obrazem Velekněžky. Čtení myšlenek používá už v úvodu Neznámý poutník, který přišel Širín vyléčit. Stejně jako Kněžka i on je nositelem tajemství, které teprve má být odhaleno. Proto se jeho podmínky, kladené vládkyni, mohou zdát nelogické až kruté. Ale teprve na konci příběhu poznáváme jejich smysl. Protože kdyby Mechemene Banu nenechala pro Širín postavit palác, neměla by její sestra po jejich roztržce důstojný domov. A kdyby neobětovala svou krásu, Ferchad by se zahleděl do ní a nedostal by svůj těžký úkol, jehož plněním prospěl všem zúčastněným. A konečně, malíř a obě sestry by se vůbec nemusely setkat, vždyť Ferchad přijel zdobit Širinin palác, takže příběh by se asi ani nerozehrál. Tohle vše ví od počátku jen Neznámý a své tajemství si nechává pro sebe. Archetyp Kněžky se do

jisté míry týká i Mechemene Banu. Také ona je schopna vnímat myšlenky jiné osoby (viz karta č. 18), ale mimoto je jako Kněžka zobrazena čistě vizuálně. V tradičních sadách je na kartě č. 2 obvykle žena se závojem, sedící na trůně, s půlměsícem u nohou a korunou ve tvaru jednotlivých fází Luny. Sedi mezi dvěma sloupy, symbolizujícími protiklady, protipóly, na kterých je vystaven svět. A v závěru příběhu nosiči přinesou královnu na nosítkách ve tvaru trunu a „zaparkují“ ji přesně mezi dva jediné ještě stojící sloupy, zbytky antických ruin. Mechemene Banu má stále přes obličej roušku (závoj, symbol skrytého tajemství) a na její koruně později v detailu rozeznáme mj. symbol Luny. A tak se na konci filmu na okamžik na scéně vytvoří obraz, který poměrně přesně koresponduje s ilustracemi na kartě č. 2 v tradičních souborech.

### 3 Císařovna

Karta č. 3 – Císařovna – je často spojována s matkou, mateřskou láskou, která je bezvýhradná a schopná nejvyšší oběti. Tento archetyp nejlépe vystihuje opět Mechemene Banu, tentokrát jako starší





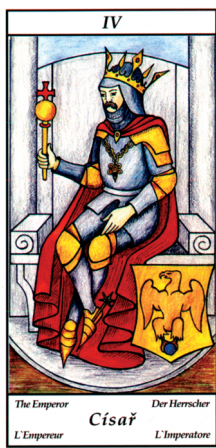
sestra Širín. Ve vztahu k mladší sestře působí spíše mateřským, ochranným dojmem, a dá to najevo i svým činem, když obětuje svou krásu a zachrání Širín život. Svým okolím je od tohoto činu zrazována, přesto trvá na svém rozhodnutí. V Crowleyho tarotu je symbolem tohoto aspektu Císařovna – tj. bezvýhradné mateřské lásky – pelikán, který krmí mláďata vlastní krví [8].

Nejdůležitějším aspektem této karty, ne vždy dostatečně zdůrazněným, je schopnost dávat smysl (vyšší smysl) **každé** činnosti tak, aby byla v souladu s principy univerza [2]. A to přesně královna udělala – čin, který všem přítomným připadal až absurdní, se v závěru příběhu ukázal jako nejschůdnější možné řešení, aby se mohla spustit současná osobní i kolektivní karma všech zúčastněných. Ovšem vyšším smyslem se nemyslí vždy takto demonstrativně náročná oběť, právě naopak, můžeme ho vidět i v těch nejběžnějších každodenních záležitostech. Např. královna dala velmi pečlivě, do posledního detailu dbá o svůj zevnějšek, což vzhledem k jejímu zohavení nedává na první pohled smysl. Ale ve skutečnosti to smysl

dává. Udrží tím totiž kontinuitu symboliky panovnické moci a současně integritu své osobnosti.

#### 4 Císař

Karta č. 4 je jednou z mnoha, kde je tradiční archetyp – v tomto případě Císař – představován hlavní postavou Legendy, královnou Mechmene Banu. Oproti předchozí kartě Císařovna jsou však zde zvýrazněny jiné aspekty této postavy: její výkonná moc, vysoké postavení, každodenní rozhodování o osudu poddaných a celé země. Mechmene Banu v příběhu vlastně musí zvládnout sama to, na co je v jiných pohádkách vládnoucí pár. Musí být chápavá i přísná, ale hlavně spravedlivá. V Astrologickém rozboru je uvedeno, že despotickou moc nezneužívá, spíše to vypadá, jako by ji její vysoké postavení obtěžovalo, což vede k myšlence o jejím karmickém úkolu (např. co si myslí o poddaných: „*Co mohu dělat? Můj lid hyne, a nikdo se nenašel, kdo by přemohl Železnou horu. Prokletá lidská slabost!*“ Anebo když poddaní prosí o vodu: „*Co-pak neumějí nic jiného než naříkat?*“). Je silnou osobností, a jako taková očekává,



že i její okolí se třeba vzchopí k nějakému činu. Pro srovnání její „rozumně“ despotické vlády doporučuji nahlédnout pod č. 15 Ďábel (= Vezír). Tak jako byla jejím největším úkolem jako Císařovny záchrana její sestry (rozhodování citem, oběť z lásky), tak je jejím největším úkolem jako Císaře potrestání Ferchada a tím zajištění vody pro Arzen (projevení osobní vůle, předem promyšlený čin, ovlivňující ve výsledku každodenní život všech jejích poddaných, za které je jako Císař zodpovědná). Zajímavé je, že jedním z míst, se kterým je spojován Císař, je staveniště [6]. Mechmene Banu vystupuje v roli Císaře mj. v místě rozestavěného budoucího paláce pro Širín.

### 5 Velekněz

Občas se tato karta nazývá Papež. Obvykle poukazuje na osobu, jejíž sepětí s duchovním světem je úplně a **navíc** je schopna ho vědomě zprostředkovávat ostatním (proto často souvislost s tzv. duchovním učitelem apod). Jedná se zkrátka o duchovní autoritu.

Přesně touto silou vládne v závěru filmu Neznámý, když před zraky všech vrátí Mechmene Banu její krásu. Přestože

vládkyně zatím neodvolala svůj zákaz, kterým se zapovídá všem jejím poddaným pohlédnout jí do tváře, Neznámý zcela samozřejmě **vyzve všechny přítomné**, aby se dobře dívali... a Mechmene Banu i ostatní to berou jako samozřejmost, nikdo se nepostaví proti slovům, která by mohl kdokoliv jiný zaplatit hlavou.

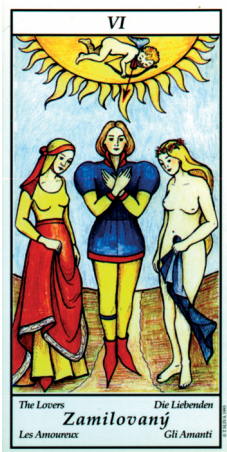
### 6 Milenci/Rozhodnutí

Archetyp, vyjadřovaný kartou s číslem 6, můžeme nalézt ve filmu nejméně dvakrát, přičemž nejtypičtější se projevuje v závěru příběhu. Ve chvíli, kdy se Ferchad rozhoduje (byl jen na nepatrný okamžik) mezi Mechmene Banu, které se právě vrátila krása, a Širín, jejíž krása během dlouhých let čekání již značně povadla. Rozhodne se pro Širín a svou volbou prokáže, že to byla opravdu láska, která ho motivovala v jeho práci – pro něj je totiž Širín stále stejná. Přestože ho na okamžik doslova ohromí krása jeho panovnice, nezapomíná ani na další souvislosti.

Karta Rozhodnutí se do jisté míry projevuje také na začátku příběhu. Mechmene Banu se musí rozhodnout, zda obětuje významnou součást svého života – krásu







– aby zachránila život své sestry. Dvě strany rozhodnutí zde symbolizují postavy Neznámého, který jí tuto možnost nabízí, a Vezíra, který ji od záchrany Širín zrazuje. Také Mechmene Banu se v těžké volbě rozhodla správně (zvolila dlouhodobý cíl před krátkodobým, což však lépe charakterizuje archetyp Střelce, viz Astrologický rozbor).

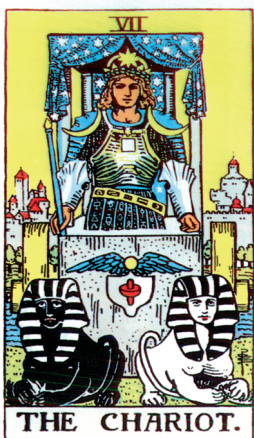
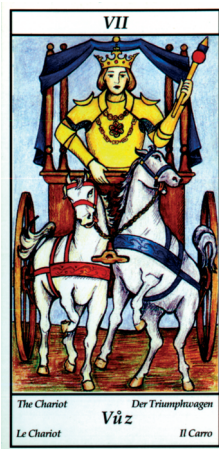
Pro naše účely stačí vidět, že karta Rozhodnutí má více aspektů a nemusí vždy souviset s volbou partnera.

### 7 Kočár

Karta č. 7 obvykle zobrazuje mladého muže na voze taženém dvěma zvířaty (koňmi, sfingami) a vysvětluje se jako vystoupení samostatného ega na svou cestu, během které (nebo ještě před jejím započatím) je nutné sjednotit, harmonizovat protiklad citu a rozumu, symbolizovaný právě silami, které kočár



táhnou vpřed. V našem příběhu se na takovou těžkou cestu vydává Ferchad (i když pěšky), když přijme nabídku královny. Také on opouští dosud známé zázemí, svou vysoce hodnocenou práci, přátele, a hlavně svého starého otce. Ten ho od jeho předsevzetí zrazuje, tak jako to někdy mezi dětmi a rodiči bývá, když se mladá generace chce vydat vlastní cestou. Dokonce mu vyhrožuje, že ho prokleje, pokud Ferchad odejde a zapomene na své umění (Ferchadův otec je také malíř). Časem však i on pochopí



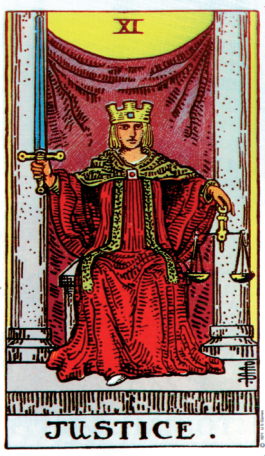
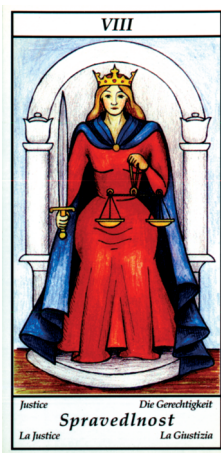
neboť na symbolické úrovni spojuje, doslova „svazuje“ k sobě obě mozkové hemisféry, tedy levou-racionální a pravou-intuitivní. Lze tedy předpokládat, že Ferchada takový sjednocovací proces opravdu čeká. Projeví se postupnou změnou Ferchadových hodnot: harmonizováno bude jeho osobní přání (cit – láska k Šírin a práce, aby ji získal) s potřebou společenství (rozum – uskutečnění racionálně promyšleného podniku, který povede k zásadní změně životních podmínek všech obyvatel Arzeny. Přitom jde stále o jednu a tutéž práci).

## 8 Spravedlnost

mysl synovy cesty (= karmy) a po letech se smíří.

Ferchad odchází do Železné hory téměř rovnou z mučírny a má ještě na hlavě obvaz, protože byl před uvězněním zraněn. Vezmeme-li v úvahu výklad takového symbolu (např. podle příručky Tarot – cesty štěstí, E. Bürgerová/J. Fiebig, [2]), dá se říci, že právě ten kus látky, obtočený kolem Ferchadovy hlavy, nahrazuje kočár a koně (sfingy), symbolizující rozum a cit. Obvaz (nebo okrouhlá pokrývka hlavy) totiž rovněž „sjednocuje“ oba protipóly,

Zrcadlo, které drží královna v ruce na konci filmu, je velmi srozumitelný symbol: není-li poškozené, pak pravdivě zobrazuje vše, co se v jeho lesklé ploše odráží. Nezkrsluje, nepitvoří se, ale ani nelichotí. Tímto způsobem vyjadřuje princip, který charakterizuje v Tarotu karta č. 8 a který je často spojován s českým příslovím “Jak se do lesa (rozuměj univerza) volá, tak se z lesa (rozuměj z univerza) ozývá”. Jinými slovy: to, co člověk kolem sebe vytváří, co do okolí “investuje”, to se mu dříve či později vrátí.



Mechmene Banu obětovala svou krásu a je jistě jen spravedlivé, že na konci příběhu se jí její krása vrátí. Přesto ale nezíská Ferchada, protože to, co k němu od počátku cítila, byla spíše velmi silná fyzická přitažlivost, než skutečně hluboký cit. Proto netvoří milencovou dvojici Ferchad a královna, ale Ferchad a Širín, přestože jejich pojetí lásky je na začátku stejně povrchní, jako city Mechmene Banu a dalších postav v příběhu.

## 9 Poustevník

Jak již bylo zmíněno na počátku této kapitoly, typickým zjevem tarotového Poustevníka je Neznámý. To je však jen vnější zdání, ve skutečnosti nemá nic společného s hledáním vnitřního světla, což je jedním ze základních obsahů této karty. Neznámý je zasvěcenec, který své vnitřní světlo dávno našel. Obsahově lze s kartou Poustevník ztotožnit spíše Ferchada (příp. Širín) v době odloučení, zatímco Mechmene Banu odpovídá archetypu č. 12 – Viselec. Během dlouhých let Ferchadovy práce se změní jeho motivace. Nejříve je jí pouze získání Širín – je pro něj Hvězdou, nadějí (viz č. 17), splývá mu s Večernicí, kterou každý den při soumraku nachází na obloze a hovoří s ní.

Časem se ho ale dotkne hluboká víra obyvatel Arzenu, kteří ho přicházejí povzbuzovat a vidí v něm, ve Ferchadovi, svou jedinou naději na přežití. A Ferchad si uvědomí, že jeho štěstí s Širín by nebylo úplné, kdyby tito lidé kolem nich dál trpěli. Proto se rozhodne, že práci dokončí, ačkoli před prolomením poslední skály dostane od Mechmene Banu povolení k návratu. Širín ho zpočátku podezírá,





že už ji nemiluje, ale uvěří mu, porozumí důvodům, proč chce Ferchad pokračovat. A tak se zdroj jeho motivace postupně přesunul – Ferchad ho nyní cítí uvnitř, našel své vnitřní světlo, protože pochopil svůj karmický úkol. Říká své lásce:

*„Lámal jsem skálu deset let... voda poteče... voda musí téct...“*

a o něco dále:

*„V době, kdy lidé umírají žízni, mohli bychom my být šťastni? Jediná skála zbývá, a já ji prolomím...“*

Je to skutečně značný posun v duchovním vývoji ve srovnání s prvním řešením: útekem dvojice z paláce.

Širín je toto porozumění zprostředkováno Ferchadem. Pokud bychom i ji považovali za Poustevníka (také žije v odloučení a také se zabývá více svým nitrem než většina), pak by byla vzhledem k dobrovolné izolaci spíše jakýsi „Poustevník z donucení“, což není zrovna ideální vysvětlení tohoto archetypu. Širín bychom to ale neměli vyčítat, není zatím natolik duchovně silná, aby se pro cestu za nalezením vnitřního světla rozhodla sama.

## 10 Kolo osudu

Kolem štěstěny nebo Kolem osudu se myslí neustále se střídající vlivy a cykly, spoluutvářející náš osud společně s naším svobodným rozhodováním.

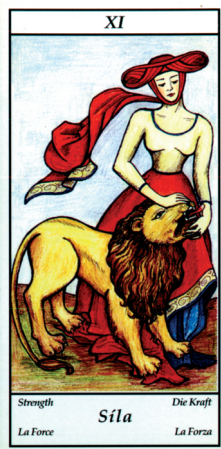
V mučírně je k takovému „Kolu“ připoután Ferchad po svém nezdařeném útěku se Širín. To, že je uvázan ke skutečnému kolu (a ne třeba ke sloupu) může signalizovat vizuální náповědu tvůrců filmu. Vzápětí je totiž Ferchad skutečně konfrontován s osudovým rozhodnutím, které vede k osudové zkoušce. Mechmene Banu mu dá na vybranou: chce-li získat Širín, musí sám prokopat Železnou horu a vpustit vodu do města.

## 11 Síla

Síla představuje tajemnou ženskou energii, přetvářející nižší ve vyšší, což je obvykle symbolizováno postavou dívky, která beze strachu otvírá tlamu lvu nebo na něm sedí, příp. se lvem zápasí.

V Legendě máme hned tři možnosti, kde tento archetyp hledat.

První je dána vizuální náповědou: Širín se opírá o sochu lva, která zdobí fontánu palácové zahrady. Ferchad ji vidí oknem



a ještě netuší, čeho všeho bude schopen, k jak hluboké lidskosti se postupně propracuje, aby Širín získal. (Zajímavé je i to, že při prvním setkání zamilované dvojice nazve Ferchad Širín žertem Čarodějkou, což je jedním z dalších možných názvů nebo podob karty Síla, [6]).



Druhý moment probíhá současně, ale uvnitř paláce. Zatímco se Ferchad dívá oknem na Širín, mluví k němu jeho panovnice, která ho vlastně přišla svádět. Ačkoli neuspěje, je jasně vidět, co od Ferchada čeká. Její karmínově červené šaty i způsob chování by v tomto momentě reprezentovaly nejspíše Crowleyho pojetí této karty – přejmenoval ji na Chtíč (čímž je spíše myšlena vášeň ve všech možných aspektech života, než na čistě sexuální úrovni).

Možná, že obě uvedené možnosti lze i sloučit. Ferchad nepřímo odmítá výhody vztahu s mocnou královnou, která ho nepřitahuje a raději se nechá zaplést do problémů, aby získal dívku, na kterou se dívá z okna a která od první chvíle ovládá jeho srdce. A kvůli které se brzy ocitne v situaci, kdy bude velmi dlouho kultivovat vlastní ego.

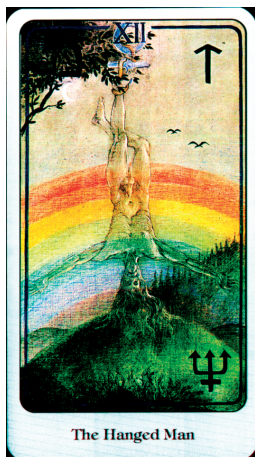
Já osobně bych však jako obraz karty č. 11 upřednostnila moment, kdy Mechmene Banu hovoří s Ferchadem v mučírně po nezdařeném útěku zamilované dvojice z paláce. Královna neudělá nic víc, ani nic méně, než že ukáže Ferchadovi svou zničenou tvář. Tím v něm probudí vědomí

si svého „lidství“ jako nejvyšší hodnoty. Ferchad se nedívá na zohavenou tvář své panovnice s odporem, ale s tou nehlubší úctou. Sam říká: „*Chtěl bych padnout na zem a políbit tvé roucho. Vidím tě a jsem hrdý, že jsem člověk. To, cos dokázala ty, nedokáže anděl... strom... ani pták... jen lidská bytost.*“ Po takto hluboce prožitém uvědomění si lidského potenciálu je samozřejmé, že Ferchad neodmítne úkol, který mu královna uloží, a že ho dokončí.

I v tomto případě máme možná k dispozici náповědu, ačkoli asi nezáměrně. Než Mechmene Banu odejde do mučírny, Širín se ptá, co bude s Ferchadem, a sestra jí odpovídá: „*Neboj se, nemám Síly mu ublížit.*“ (= mám **Sílu** využít jeho potenciál jinak).

## 12 Viselec

Role Mechmene Banu jako ženského Viselce je v celé Legendě snad nejzřejmější, ale také na výklad nejobtížnější. Jak se s tímto archetypem vyrovnat v příběhu, kde nikdo nijak nevisí, představuje na první pohled určitý problém. Řešení ovšem není zas tak komplikované. Je pouze nutné porozumět co nejlépe





symbolice „klasického“ Viselce a pokud poté použijeme příslušnou míru empatie, pochopíme, že to, co Viselec **symbolicky** předvádí svou polohou, prožívá **reálně** hlavní postava po větší část děje sledovaného příběhu.

Karta Viselec hovoří o určitém typu oběti. Určitém v tom smyslu, že oběť je:

- a) dobrovolná
- b) obětováno je něco **v danou chvíli** méně významného (vlastní pohyb, vnější aktivita = výsledkem je nehybnost) něčemu významnějšímu (poznání, jak to ve světě skutečně chodí – Viselci se prý svět zdá vzhůru nohama, a tak se sám zavěsil hlavou dolů, aby viděl věci takové, jaké ve skutečnosti jsou).
- c) dočasná – poté, co Viselec pochopí, jak se věci mají, vrátí se do normální polohy.

Viselec je tedy karta, která věští období vnější pasivity a silné vnitřní aktivity (pozorování, poznání, zkouška víry).

A nyní se podívejme, jak všechny uvedené charakteristiky splňuje či nesplňuje hlavní postava:

ad a) Není sporu o tom, že Mechmene Banu obětovala svou krásu pro záchranu sestřina života dobrovolně, ve filmu je to ostatně několikrát řečeno samotnou postavou vládkyně (současně zde zřejmě máme další náповědu, protože **oběť** je jedním z klíčových slov souvisejících s kartou č. 12). To vše přesto, že nejbližší okolí ji od takového rozhodnutí zrazovalo. Následovala své vnitřní přesvědčení, nesrozumitelné většině, což mj. potvrzuje, že např. archetyp č. 9 – Poustevník – má tato postava dávno zvládnutý a čekají ji mnohem obtížnější zkoušky.

ad b) Co je pomíjivá krása lidské tváře ve srovnání se zázrakem, jaký představuje je plně prožitý lidský život? A to si právě

Mechmene Banu uvědomí díky lásce ke své sestře. Přestože fyzická krása je hodnota, kterou společenství ve kterém žije oceňuje nejvíce, vzdá se jí (srov. Střelec – Astrologický rozbor). Tím je současně naprosto přesně splněna základní charakteristika Viselce: tím, že královna dopustí zohavení vlastní tváře, zablokuje vědomě úspěšnost ve svých milostných aktivitách, tedy vlastně znehybní v možnostech intimních vztahů, přestože dál aktivně používá autoritu své panovnické i silné lidské osobnosti.

ad c) Jakmile splní svůj karmický závazek, její oběť je ukončena a Mechmene Banu je po mnoha letech strávených se zakrytou tváří opět mladá a krásná jako v den, kdy se k oběti odhodlala, současně však o poznání moudřejší.

Tolik k technice vzniku ženského Viselce. Zbývá zde rozebrat ještě jeden, nikoliv nevýznamný aspekt této karty. Někdy bývá Viselec dáván do souvislosti se zasvěcovacími rituály přírodních národů, čímž může hovořit o období intenzivní bolesti (v těchto případech obvykle fyzické) a způsobu vyrovnání se s ní. A v našem příběhu se vlastně celou dobu hovoří o velkém duševním utrpení, o psychické bolesti. A právě způsob, jakým Mechmene Banu svou bolest zvládá, dává příběhu tak silný emocionální náboj. Kromě toho, že hlavní hrdinku trápí neopětovaný cit, současně zoufale zpytuje vlastní svědomí otázkou, zda nelituje své oběti, která ji do takové situace přivedla. Tady se Mechmene Banu dostává do polohy, která ostatní postavy kolem ní vůbec ani nenapadne. Stupeň její vnitřní síly a vyrovnanosti je obdivuhodný. Znovu si jen připomeňme, jak zachází s mocenským aparátem, který jí dává do rukou nijak neomezenou despotickou moc: přestože se mnoho postav v příběhu dopustilo vážných provinění (nejen Ferchad, ale i Širín, chůva a její

syn Ešref), královna nikoho nepotrestá. V příběhu nepadne jediná hlava, přestože se tím každou chvíli někomu vyhrožuje.

(Pozn.: Domnívám se, že to souvisí s archetypem Kozoroha, který královna představuje. Pokud je totiž kompetentní a pověřený výkonnou mocí, bude dělat všechno možné i nemožné, aby se vyhnul použití její represivní složky. Vedlejší produkt takové snahy pak asi může být nadměrná četnost výhrůžek – prostě raději hrozit, než se dostat do situace, kdy by hrozby musely být splněny.)

### 13 Smrt

V obvyklých sadách Velké Arkány se tato karta nazývá Smrt, jejím tématem je však **vnější přeměna**. Tento okamžik je ve filmu zobrazen jednou ze dvou nejdramatičtějších scén: momentem, kdy královna obětuje svou krásu, tedy nechá Neznámého, aby **proměnil její vnější podobu**, a tím zachránil před smrtí svou sestru. Vlastně jako kdyby sílu, která zabíjí Širín, přetáhla na sebe, což způsobilo vnější změnu její podoby (viz č. 14).



Ve hře je ovšem víc: karta Smrt také představuje moment, kdy je odklizen vše neúčinné, co by mohlo bránit novému životu, dělá se vlastně místo pro to, co má teprve přijít. A protože Ferhad se má zamilovat do Širín, musí být (dočasně) „odklizena“ konkurenční krása její sestry, jinak by se spád všech následujících událostí přinejlepším velmi zpomalil.

### 14 Mírnost/Střídmost

Tato karta je symbolem vyrovnávání protikladů, proto je také obraz na této kartě dáván do souvislosti s alchymii.



V Legendě se jako alchymista projeví Neznámý. Na počátku příběhu smísí **Krásu** Mechmene Banu, která se jí dobrovolně vzdala (a tím i určité části svého **Života**) se **Smrtí**, která ohrožuje Širín. Touto alchymistickou operací je princezna zachráněna. Na symbolické úrovni se propojení obou protichůdných prvků odehrává jako spálení suché větvičky a krásné čerstvé růže v posvátném ohni. Neznámý sám popisuje průběh této operace královně. Říká:

*„Toto je svatý čistý oheň, a proto je nelitostný. Jako se krása této růže změní v popel a smísí se s popelem suché smrtky, tak se i tvoje krása smísí se smrtí, jež opředla tvou sestru, a přemůže smrt.“*

## 15 Ďábel

Číslo 15 je v tradičních sadách vyhrazeno Ďablovi. Ve filmu všechny jeho aspekty zosobňuje postava královnina nejvyššího rádce – Vezíra.

Jedna z typických Ďablových vlastností je jeho naprostá svázanost s hmotou. To se u Vezíra projevuje např. ve způsobu, jakým miluje svou královnu – jen její fyzickou krásu. Když ji panovnice

obětuje ve prospěch záchrany lidského života, Vezír chce spáchat sebevraždu, ve které mu Neznámý zabrání se slovy: *„Ty miluješ, jak milují zbabělci, jen pro sebe. Měls zabít mne.“*

Ďábel má ve světě důležitou funkci – funkci našeptávače, svůdce, síly, která nám neustále brání přijímat správná rozhodnutí a naopak nás ponouká k řešením sice na první pohled výhodným, dlouhodobě však tragickým (viz pohádky: za bohatství nebo postavení – nebo obojí, hlavně bez práce – obětovat svou věčnou duši).

To je přesně to, co Vezír celou dobu dělá. Nejdříve zrazuje Mechmene Banu od její oběti. Když královna neustoupí, nabádá ji ke stále dalším násilným činům. Chůvu a jejího syna navrhuje ukřižovat, protože pomohli zamilované dvojici k útěku. Královna je ale propustí z vězení. Ferchada by nechal roztrhat mulami. Přízná se, že nenávidí Širín. Královna mu neustále odolává, až to vypadá, že má vedle sebe takového člověka záměrně, aby si nikdy nepřestala uvědomovat, jak by to s její zemí dopadlo, kdyby v ní vládl někdo jako on. Jeho rady jsou jí k ničemu, sama



si ví rady lépe. Trpí ho vedle sebe jen jako podvědomou odstrašující připomínku toho, jak by její vlastní panování nemělo nikdy vypadat. A to je zřejmě Vezírovo skutečné poslání v příběhu, tak jako Ďáblovo v tomto světě.

### 16 Věž

Karta č. 16 se v klasických sestavách obvykle jmenuje Věž a znamená hlavně vnitřní změnu. Na obrázku je zpravidla věž, která se řítí po zásahu bleskem, a dvě postavičky padající na zem. Symbol

znamená, že určitá osoba nebo situace přerostla své dosavadní hranice a ty jsou smeteny, aby nepřekážely dalšímu rozvoji. Zpočátku je ovšem tento moment vnímán spíše nepříjemně, protože spolu s tím, co bylo zničeno, jsou také odstraněny všechny dosavadní jistoty. Ve skutečnosti však tato karta věští první fázi jakéhokoliv posunu vpřed ve vlastním vývoji.

Ve filmu samozřejmě žádné věže nepadají, přesto v něm je tato situace jasně zobrazena (možná opět s náповědou). Jedná se o následující scénu: Mechmene Banu navštíví svou sestru po nezdařeném útěku milenců z paláce. Během rozhovoru s ní si uvědomí – a také to řekne – jak se obě změnily. Širín je zcela ve vleku svého citu k Ferchadovi a Mechmene Banu vlastně také. Širín se přizná, že na místě své sestry by litovala oběti, kterou pro ni vládkyně podstoupila. Okamžik, kdy Mechmene Banu od sebe sestru odstrčí, je přesně tím momentem, kdy padá věž – obě sestry si můžeme představit právě jako ony dvě různými směry letící postavičky (= dvě osoby, prodávající hlubokou vnitřní transformaci). A ona zmíněná náповěda? Mechmene Banu poté říká: „*Jsem teď také jiná, Širín* (= vnitřní změna). *My dvě*





*šly spolu ruku v ruce, než mezi nás udeřil Blesk“ (= Ferchad – impuls, vyvolávající změnu).*

### 17, 18, 19 Hvězda, Luna, Slunce

Tato trojice karet představuje nebeská tělesa a s nimi spojené určité asociace. Pro větší názornost a lepší pochopení logiky jejich významu si dovoluji pro následující výklad trochu zamíchat pořadím a vysvětlit nejdříve karty číslo 17 a 19 (společně), a poté se vrátíme k výkladu

čísla 18 – Luny, jejíž význam lze právě v našem příběhu výjimečně dobře ukázat a podrobně rozebrat.

### 17 Hvězda a 19 Slunce

Karta **Hvězda** tradičně reprezentuje naději, světlo v temnotách, ochranu a inspiraci. Tato scéna se ve filmu objevuje přímo: Ferchad během dlouhé řady let své práce rozmlouvá denně s Večernicí na obloze. Její záře mu splývá s tváří Širín, která je jeho Hvězdou, nadějí, díky které



v sobě našel sílu vykonat tak těžký úkol, jako je prolomení skály.

Podívejme se ale trochu jiným způsobem na vzájemný vztah karet číslo 17 a 19. Pro začátek si připomeňme, že Slunce je jednou z mnoha hvězd. Rozdíl mezi kartou Hvězda a kartou Slunce tedy zjednodušeně řečeno může být také pouze rozdíl ve vzdálenosti pozorovatele od zdroje světla.

Zatímco u č. 17 se pozorovatel nachází v temnotě a světlo mu září z dálky a slibuje úspěch v **budoucnosti**, u č. 19 se již

pozorovatel dostal až ke zdroji, nachází se ve světle a svůj úspěch prožívá v **přítomném okamžiku**. Někdy může být velmi silně zdůrazněn pocit **vítězství**, a to tím spíše, kolik překážek musel pozorovatel zdolat, než se úspěch dostavil. V tomto smyslu není podstatné, zda Hvězdu chápeme jako vzdálené Slunce (tedy stálíci, jako v tomto popisu), nebo tradičně, jako Venuši (tedy např. Večernici nebo Jitřenku, která nás díky své malé vzdálenosti od Slunce upozorňuje na jeho – byť skrytou – přítomnost).



Karta č. 19 je v příběhu reprezentována minimálně dvěma obrazy: jednak Ferchadem, který právě skončil svůj úkol, a jednak Mechemene Banu v okamžiku kdy se jí vrátí krása a ona si to uvědomí. Ferchad představuje ve filmu aktivní, tvořivou sílu. Chvilí, kdy dokončil svou těžkou práci a vynořuje se z průrvy ve skále, si můžeme také představit jako chvíli, kdy se zářící Slunce vynořuje z mraků, ve kterých bylo dlouho skryto. Slunce se vynoří a přináší světlo a teplo, tedy obecně dobro (= život). Stejně tak Ferchad přináší dobro (= život) obyvatelům Arzenu: vodu, na kterou tak dlouho čekali.

Pocit vítězství zažívá i Mechemene Banu poté, co si umyje tvář a po mnoha letech spatří v zrcadle svou krásu. Tady se ovšem ukazuje osídlost všech vítězných pocitů a nebezpečí, které je často zmiňováno při výkladu karty Slunce: přílišné sebevědomí. To může vést k situaci, kterou osobně nazývám „vítězství s prázdnýma rukama“ – tedy situaci, kdy uskutečnění nějakého našeho přání automaticky spojujeme se splněním nějaké další představy. V příběhu to vypadá tak, že Mechemene Banu automaticky předpokládá, že získá Ferchada teď, když je znovu krásná (a v první chvíli Ferchad opravdu na okamžik zaváhá).



Vzápětí je zklamaná, když Ferchad zůstane věrný své lásce Širin. Mechmene Banu si totiž až do této chvíle neuvědomila (a ostatní také ne – což je důležité) rozdíl mezi láskou a fyzickou přitažlivostí. Až Ferchadovo konečné odmítnutí ji přiměje (a všechny ostatní také) pochopit a procítit tento rozdíl, ale to je již tématem karty číslo 20. V závěrečné scéně, ve které se právě popsaný moment odehrává, je zajímavé užití barev a celkového vzhledu kostýmu a doplňků panovnice. Je to jediná scéna,

kde má na sobě zlatou – tedy sluneční – barvu, a to jak na dlouhém zdobeném plášti, tak na koruně, navíc zakončené špičkami evokujícími asociaci se slunečními paprsky. Podoba „ženy sluncem oděné“ je navíc umocněna i zářící mandalou na přední i zadní straně pláště.

## 18 Luna

Vraťme se nejdříve ještě jednou k úvaze o trojici nebeských těles. Rozdíl mezi Hvězdou a Sluncem jsme definovali jako



rozdíl ve vzdálenosti pozorovatele od zdroje světla (samozřejmě ve skutečnosti vnitřního světla, pohled astronauta zde vnucují jen pro větší názornost). V takto chápané souvislosti nám archetyp Luny bude představovat to, co všechno nás může potkat na cestě ke zmíněnému zdroji. Tarotové rozborů většinou tuto konfrontaci spojují se setkáním s různými druhy “stínů”, obývajících naše individuální či kolektivní nevědomí, tedy jako poslední, ale současně nejobtížnější zkoušky před dosažením cíle.

Pokud člověk prodělává těžké období a svítí mu na cestu **Hvězda** (= naděje), pak dotyčný **reálně, racionálně** chápe, že na konci je odměna – **Slunce**. A právě

během přibližování se světlu nastane určitý okamžik, kdy do dráhy mezi pozorovatelem a vzdáleným Sluncem vstoupí Luna. Nastane úplné **zatmění** a to, co jsme viděli až do této chvíle jako jasný bod, náhle zmizí, veškerá racionalita je zpochybněna a v nastalé tmě a chaosu se chápe moci **iracionalita** (není míněno negativně). Mámeli skutečně dospět k cíli, pak nezbyvá než věřit, že „stíny“ zkoncentrované do hmoty Luny, zakrývající cíl, zase zmizí a cíl (= Slunce) bude stále na svém místě. Je to okamžik nejhlubší deprese nebo melancholie, ale hlavně **nejhlubšího zpochybnění dosud uraženého úseku cesty**. To, co nás táhlo vpřed, najednou není, alespoň naše smysly to tak vnímají. **Hrozí velké nebezpečí opuštění nastoupené cesty**. Dál se můžeme pohybovat pouze díky vnitřnímu pocitu, že to má stále smysl.

A právě tuto hlubokou vnitřní víru osvědčila královna v rozhovoru s Vezírem ve chvíli, kdy v příběhu zřejmě opravdu proběhlo zatmění:

Mechmene Banu: „*Jak se náhle setmělo...*“

Vezír (si myslí): „*Kdyby se v tomto paláci rozsvítla všechna světla, stále tu bude Soumrak.*“

Mechmene Banu: „*Já vím, co si myslíš, Vezíre. A přeče poruč, aby rozsvítili...*“

Královnina víra v nutnost zachování chodu všech dosavadních procesů je nezpochybnitelná. Mimochodem, onen Vezírem zmíněný **Soumrak (duše)** je jedním z klíčových výrazů spojovaných s touto kartou. Další zajímavostí této scény je opět užití barev – stříbrná, tedy barva Luny, se objevuje jak na závoji, kterým je královna zahalena, tak také na špercích (náramek) a jako líčidlo na víčkách.

## 20 Soud

Tato karta ohlašuje vyvrcholení nějakého dlouhodobého děje a náhlé pochopení

všech dosud unikajících souvislostí. Karta Soud je také někdy spojována s Fénixem, a tím hovoří mj. o znovuzrození. Tento motiv je na konci příběhu patrný právě u Mechmene Banu: před lety obětovala svou krásu, část **života** – viz karta číslo 13 – tento moment tedy souvisí se **smrtí**. Pak ovšem „obnovení“ krásy panovnice z logiky věci znamená určitý typ **znovuzrození, zmrtvýchvstání**. Také další obrazy, které se objevují na konci filmu, připomínají tarotový Soud. Místo nebeského trubáče, který oznamuje, že tento čas nastal, se objevuje na pozadí nebe mladý muž, který udeří na gong. A poddaní, kteří se narovnávají, aby dobře viděli do tváře své panovnice (teď už jim za to nikdo nehrozí **smrtí**), velmi připomínají postavy, které se na tradiční kartě protahují a narovnávají poté, co se otevřela země, ve které byla pohřbena jejich těla. Na úrovni vnitřního vývoje pak tento archetyp souvisí s náhlým pochopením, „zacvaknutím“ celkového významu dílčích souvislostí, které retrospektivně bilancujeme.

A pochopení (prohlédnutí) je přesně to, co se odehrává za zavřenými víčky Mechmene Banu v samém závěru filmu, když Ferchad odchází a odvádí si Širín. V tu chvíli si všichni, tedy i královna, díky Ferchadovi uvědomí, že skutečná láska trvá, i když fyzická krása už patří minulosti.

Začátečníkům se někdy poněkud pleťou a vzájemně překrývají významy karet číslo 8 – Spravedlnost a 20 – Soud. Vzhledem k tomu, že obrazy, které tyto dvě karty reprezentují v Legendě, se objevují až v závěru filmu a jsou si vnější formou podobné, lze na nich dobře vysvětlit rozdíl obsahový.

Na obou obrázcích vidíme Mechmene Banu. Ovšem na obrázku číslo 8 ještě neví, že tím, že získala zpět svou krásu (tedy to, co si zasloužila), ještě neznamená, že tím automaticky získává



Č. 8 – Odras (Spravedlnost)

Ferchada. Ještě nechápe některé vyšší souvislosti.

Když se děj posune o několik okamžiků a objeví se obraz číslo 20, královna, přestože navenek vypadá stále stejně, právě pochopila to, co jí až dosud unikalo.

Č. 20 – Pochopení (Soud)

## 21 Svět

Abychom správně interpretovali tuto kartu v příběhu, musíme se opět zamyslet nad jejím obsahem, protože tak, jak se nejčastěji v zobrazení vyskytuje – ve věnci tančící, téměř nahá dívka, příp. androgyn – ji v Legendě samozřejmě nenajdeme.





Karta obvykle symbolizuje završení nějakého úkolu nebo důležité etapy. Proto bychom ji měli hledat nejspíše na konci filmu. A tam skutečně nalezneme symboly, které o této fázi významně napovídají. Jiné podoby této karty jsou např. **Vesmír** nebo **Koruna**. Vesmír je jen rozšířená verze pojmu Svět, ale Koruna vyžaduje podrobnější výklad. Jako symbol může znamenat určité konkrétní, například materiální zadostiučinění na konci prošlé etapy, nějakou reálnou odměnu. Najdeme ji třeba uprostřed odpovídající karty Visconti tarotu. Vyrůstá z ní majestátní ženská postava nad krajinou. V jedné ruce nabízí jako odměnu opět korunu. A tady se už dostáváme k propojení všech symbolů na konci příběhu. Majestátní ženská postava – Mechmene Banu – má na hlavě vysokou zlatou **Korunu** (ve všech ostatních scénách má čelenku nebo jinou,

jednodušší pokrývku hlavy), a na této koruně vidíme ozdoby ve tvaru tří hvězd, rudý drahokam jako symbol Slunce a nad ním špatně, ale přece zřetelná stříbrná Luna – tedy dohromady **Vesmír**.

Karta číslo 21 je často spojována s završením karmy, tedy okamžikem, kdy každý dostal, co si zasloužil, celek i každý jedinec se dostal do harmonických vibrací s okolím, jinými slovy práce je hotová a všechny dluhy byly splaceny = může začít nové kolo. Moment, kdy se královně vrátí krása, je právě tím okamžikem, kdy je splacen poslední dluh při pohledu zvenčí. (Zajímavá souvislost je, že při této uzávěrci si Mechmene Banu současně „myje ruce“). Zjednodušeně můžeme říci, že tak jako se **naplnily** královny ruce čistou vodou, tak se také **naplnily** osudy všech zúčastněných a může začít nová etapa v nových podmínkách.

\* \* \*

*Poznámka:* Uvedené obecné popisy jednotlivých karet si nekladou za cíl poskytnout vyčerpávající charakteristiku jejich obsahu.

Pro ilustraci byly použity tyto sady: Sláva tarot 0, 1, 3–11, 13, 15, 16, 18, 20; Rider-Waite

tarot 2, 7, 8, 19; Marseilles tarot 17; Haindl tarot 12, 13; Crowley tarot 14; Švýcarský tarot 15; Mytický tarot 18; Visconti tarot 21.

Při definování archetypů znamení zvěrokruhu a Velkých Arkán jsem vycházela hlavně z následujících pramenů:

- [1] Banzhaf H.: Základní kniha o Tarotu, Pragma 1994
- [2] Burgerová E., Fiebig J.: Tarot – cesty štěstí, Eugenika 1998
- [3] Rastokin P.: Škola nativní astrologie a její karmická nadstavby, šestiměsíční cyklus seminářů.
- [4] Sharman-Burke J.: Tarot, Knižní klub 1999
- [5] Tesařová M.: Seminář „Tarot – Velká arkána“.
- [6] Vurm B.: Tajemství karet (Encyklopedie tarotu), nákladem autora 1995
- [7] Vurm B.: Tarot a hledání smyslu života, nákladem autora 1998
- [8] Ziegler G.: Tarot zrcadlo duše, Synergie 1995

Ilustrace k příběhu jsou převzaty z VHS filmu **Legenda o lásce**. Originální VHS film **Legenda o lásce** vydal Filmexport v roce 2000. Bližší informace o koupi nebo objednávce můžete zjistit na adrese: Filmexport Home Video, s. r. o., Kaplická 14, Praha 4, 140 00.



Telefon, fax: 261 213 664, e-mail: video@filmexport.cz; www: filmexport.cz

### Redakční poznámka (Petr Rastokin):

V době vrcholícího „socialistického realismu“ 50. let je vznik díla přímo nabitého esoterní symbolikou, a to v podobě tradičních obrazů, něco až téměř přízračného.

Mnohé „obrazy“ (s předpokládanou tarotovou korespondencí) jsou pouze ve filmu, v předloze filmu – divadelním scénáři – tyto scény chybí.

Na to navazuje i okolnost, že několik scén – měřeno dějovou náplní a nutností – vkládá do filmového děje obrazy až „násilně“. Pro mne to byla zejména scéna v mučírně s (tarotovým) kolem. Scéna je sice velmi plastická, ale se středověkým mučícím nástrojem nemá toto „kormidelní kolo osudu“ nic společného jak co do užití, tak provedení (to středověké bylo mnohem větší, bylo vodorovné a bez úchyťů vně obvodu) – a navíc – Ferchat v uvedené scéně svým rozhodnutím opravdu volí, určuje, či chce-te-li „kormidluje“ svůj osud.

Podobně lze ale například vnímat několikavteřinovou scénu „vytroubení finále“ (ta s gongem).

Přesto není důležité, zda uvažované „obrazy“ jsou do filmu vloženy záměrně a vědomě. Pokud to, čemu říkáme „ARCHETYP“ existuje, pak umělec (poplatný době) musí být schopen tyto impulzy „shůry“ vnímat a přechít i bez znalosti astrologie či tarotu.

Bez nadsázky můžeme říci, že každé umělecké zpracování je – v nějaké míře – dekompozicí „jedinečné reality“ do archetypálních kamenů.

Celou logiku uvedeného by dokonce bylo možné otočit: Pokud bychom měli jistotu, že nikdo z tvůrců filmu tarot neznal, pak by šlo uvedené dílo chápat jako nezávislou kontrolu přijaté tarotové symboliky.

I bez toho všeho se jedná o silný příběh, navíc točený ve stylu „co filmové políčko, to dokonalá fotografie“.

Na závěr jen poznamenám, že tarotových obrazů, snadno čitelných už v „prvním plánu“ je myslím nejvýše 7–8. K vyhledání dalších korespondencí je již nutná dobrá znalost tarotové symboliky. Zároveň nic nebrání tomu, aby se týž (archetypální) symbol projevil opakovaně, tedy v různých obrazech.

## Anna Nicole Smith – rektifikace horoskopu ve třech krocích

*Eva Prokešová*

Tento článek vznikl jako výsledek dlouhých večerů na jaře 2007, které jsem trávila tak, že jsem točila kolečky horoskopu známých osobností – se kterými jsem například ten den četla rozhovor v časopise – a pokoušela se přijít na to, kdy mohou být narození. Téma jsem poté rozvinula do přednášky na Dni s českou astrologií, nyní nabývá podoby psaného textu.

Moje práce je případovou studií, je tedy ryze praktická. Krok za krokem představuje rektifikaci horoskopu na příkladu Anny Nicole Smith, tak jak jsem ve skutečnosti postupovala a jak si to můžete vyzkoušet i vy v případech, kdy není znám žádný údaj o čase narození. Mým cílem není podrobný výklad teorie. Pokud by vás zajímaly souvislosti, odkáží vás na aktuálně rozbíhly šestidenní seminář Antonína Baudyše seniora, ze kterého je možné získat i záznam na DVD.

### Životopis Anny Nicole Smith

Na úvod si projdeme životopisné údaje, abychom věděli, co budeme v horoskopu hledat. Anna Nicole se narodila 28. listopadu 1967 v Houstonu ve státě Texas jako Vickie Lynn Marshall. Za svůj život změnila několikrát jméno, nejznámější je pod uměleckým pseudonymem Anna Nicole Smith.

Pocházela z dosti nevyrovnaných rodinných poměrů, její matka byla celkem pětikrát vdaná, otec čtyřikrát ženatý. Po rozvodu rodičů ji vychovávala matka spolu s tetou. Střední školu nedokončila.

Začala pracovat jako servírka, to však netrvalo dlouho. Zásadní obrat v její profesní dráze nastal, když se stala Playmate roku 1993 (dívka roku časopisu Playboy). Poté pracovala jako modelka, například pro společnost Guess Jeans (kde se stala nástupkyní supermodelky Claudie Schiffer) nebo pro oděvní řetězec H&M. Zkoušela uspět jako herečka v akčních filmech, ale kritiky její výkony strhaly. Dva roky měla vlastní reality show v soukromé kabelové televizi E! Její pořad sice dosáhl nejvyšší sledovanosti v historii stanice, ale zájem o něj postupně upadal. Pokud existuje povolání celebrita, naplňovala ho beze zbytku.

V sedmnácti letech se poprvé Anna Nicole vdávala. Vzala si Billyho Waynea Smitha, kuchaře z restaurace, kde v té době pracovala jako servírka. Následující rok se jim narodil syn Daniel Wayne Smith. Druhým manželem Anny Nicole se stal o 63 let starší ropný magnát J. Howard Marshall, se kterým se seznámila při práci ve striptýzovém baru. Marshallovi bylo v době svatby uctyhodných 89 let. Jejich vztah byl hojně medializován, média spekulovala o tom, že si miliardáře vzala pro peníze, Anna Nicole však spekulace popřela. Marshall zemřel 13 měsíců po svatbě.

Záhy po jeho smrti vypukla soudní pře známá ve Spojených státech jako případ Marshall versus Marshall mezi Annou Nicole a Marshallovým synem E. Piercem Marshalllem. Soud trval více než deset let a stále není u konce, ač někteří



jeho protagonisté zemřeli. Pře prošla mnohými zvraty, kdy byl majetek Anně Nicole přiznán a posléze odebrán a proces je tak komplikovaný, že skončil až u Federálního nejvyššího soudu, když se do vzájemného sporu dostaly soudy dvou států USA.

Krátce před smrtí, v roce 2006 se Anně Nicole narodila dcera Daniellynn Hope Marshall Stern. Otec dítěte v té době nebyl zřejmý, k otcovství se hlásil jednak dlouhodobý právní zástupce Anny Nicole Howard K. Stern a jednak její bývalý přítel, novinový fotograf Larry Birkhead. Matku během pobytu v porodnici navštívil její dvacetiletý syn Daniel Wayne a přímo během návštěvy zemřel na předávkování léky.

Aby Anna Nicole unikla před testy otcovství, uchýlila se na Bahamy. V září 2006 tam také proběhl neoficiální satební obřad s jejím právním zástupcem a možným otcem malé Daniellynn Howardem K. Sternem, při kterém si sice vyměnili prstýnky, který ale nenabyl právní moci.

Anna Nicole zemřela 8. února 2007 v Hollywoodu na nevhodnou kombinaci oficiálních léků, které jí byly předepisovány různými lékaři na různá jména. Po její smrti byly provedeny testy DNA a na jejich základě bylo přisouzeno otcovství malé Daniellynn, potenciální dědičky mnoha miliard dolarů, bývalému příteli Anny Nicole Larrymu Birkheadovi, tedy ne tomu muži, se kterým se předtím zasnoubila.

*Zdroj: anglická mutace Wikipedie*

## Tři fáze rektifikace

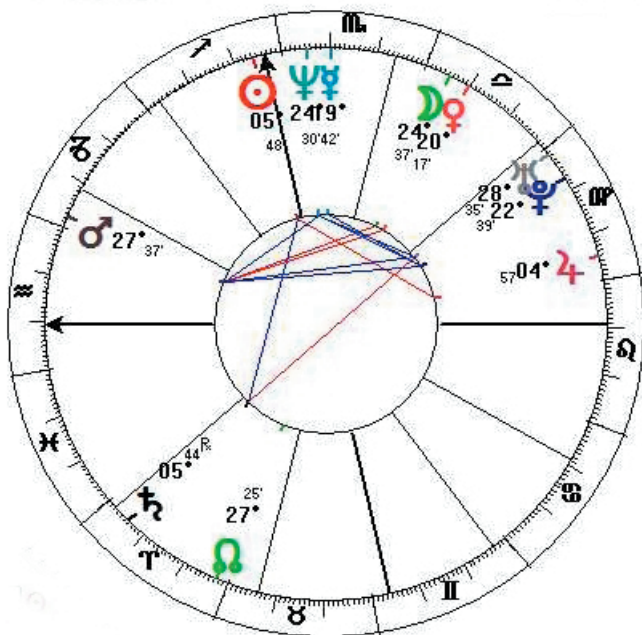
Rektifikaci horoskopu u lidí, kdy neznám ani přibližný čas narození, provádím ve třech krocích: prvním je přibližné natočení radixu (1). Tento krok je veskrze intuitivní, tak dlouho točím kolečkem

horoskopu, až se shodne s životopisnými údaji o člověku. Na něm závisí úspěch rektifikace, pokud se nepovede, nemohu použít další metody. Druhým krokem je aplikace primárních direkcí (2). Tato část je naopak naprosto exaktní, pokud časově souhlasí více direkcí s hlavními životními událostmi, je vysoce pravděpodobné, že odhadovaný čas je správný. Posledním krokem je ověření přesného času narození pomocí tranzitů pomalých planet na osy v době klíčových životních událostí (3). Tím, že pro zkoušku použiji jinou astrologickou metodu než pro stanovení výsledku, se snažím zajistit, aby byl výsledek co nejsprávnější.

## Konstantní prvky horoskopu

Než začnu točit kolečkem horoskopu, dívám se na prvky radixu, které se během dne nezmění. Vycházím z logické úvahy, že pokud chci v horoskopu hledat povahové rysy a životní události, musím znát prvky, které tam budou za všech okolností, aby mne nesváděly z cesty. Co se tedy během jednoho dne v horoskopu nezmění? Planety ve znameních a aspekty mezi nimi. Znamená to tedy, že program musím nastavit tak, aby neukazoval aspekty na osy a polohu planet v domech budu ignorovat.

Horoskop je celkem přehledný, jsou zde opakující se prvky. Slunce leží ve znamení Střelce, to naznačuje na klídek a pohodu v životě, příznivé životní okolnosti a zvýšenou roli štěstí a náhody. Slunce je navíc v přesném kvadrátu do jednoho stupně s Jupiterem, svým vládcem. To zesiluje touhu po snadném odvíjení života, ovšem spíše směrem k lehkomyšlnosti a přehánění, možná chtěla Anna Nicole všeho moc a všechno co nejdřív. To celkem odpovídá skutečnosti, hlavní zvraty v jejím životě byly do značné míry



Obrázek č. 1: Horoskop pro čas 12.00 hodin bez aspektů na osy. Studuji prvky, které budou za všech okolností součástí povahy Anny Nicole.

určovány šťastnými náhodami – odpověděla na inzerát časopisu Playboy, byla vybrána a stala se Playmate roku. Nebo tančila ve striptýzovém baru, tam se seznámila s ropným magnátem a později si ho vzala.

Kromě Jupitera pobírá Slunce ještě jeden aspekt, opět přesný do jednoho stupně – trigon od Saturna, významově protichůdné planety, než je Jupiter. Aspekt Saturna doplňuje snadnost Střelce o vytrvalost, ctižádost, snahu a úsilí něčeho v životě dosáhnout. Velmi podobně vyznívá Mars ležící v Kozorohu, kde je díky povýšení silně postaven. Dohromady to znamená, že obě mužské planety v horoskopu, Slunce a Mars, disponují příznivým způsobem Saturnskými vlastnostmi. Na šťastné náhody v životě byla

Anna Nicole připravena a dokázala je využít. Navíc je v horoskopu ještě recepcce Mars – Saturn, ta dané téma ještě jednou opakuje. A co na to realie ze života Anny Nicole? Než byla vybrána do Playboye, navštěvovala kurz pro modelky a práci s hlasem, připravila se. V životě celkově postupovala velmi cílevědomě, snažila se dobývat jednu metu za druhou.

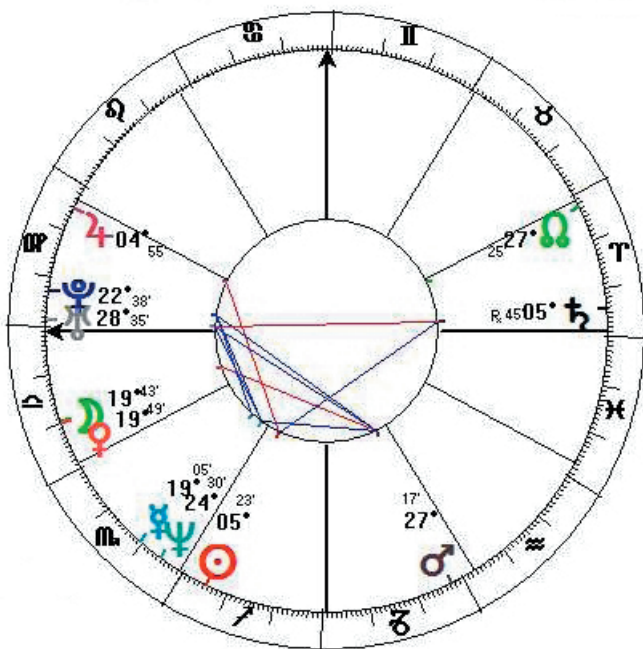
Luna je jediná planeta, která během dne změnila znamení z Vah do Štíra. O tom, ve kterém znamení by se Luna mohla nacházet, v tuto chvíli nemůžeme rozhodnout, protože v obou znameních má své opodstatnění. Luna ve Vahách by Anně Nicole přisuzovala milé a příjemné chování, přidávala by jí na krásu a na ženskosti. Luna ve znamení Štíra by ukazovala spíše na osobní magnetismus, smyslnost

a posilovala by její silnou vůli. Našli bychom tu i vysvětlení pro tragické úmrtí syna. Luna během dne prošla konjunkcí přes Venuši ve Vahách. Abych řekla pravdu, tato konjunkce byla jedna z prvních věcí, které jsem si všimla hned na začátku a ze které jsem vycházela při natočení radixu. A co souvislosti ze života Anny Nicole: byla žensky krásná, jejím vzorem byla Marilyn Monroe. V průběhu života bojovala s nadváhou a měla velmi vyvinuté vnady, to vše by odpovídalo konjunkci Luna – Venuše.

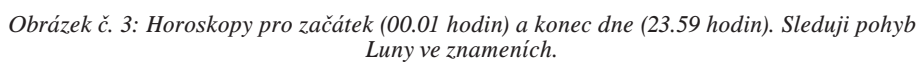
Dále se v horoskopu objevuje „malý trigon“ – Mars je trigonizován Uranem a Plutem v zemských znameních, Merkur a Neptun na trigon dělají bisextily ze Štíra. Merkur je navíc v recepci s Plutem, přičemž tato recepcie je zesílena aspektem mezi planetami v recepci. Celkově

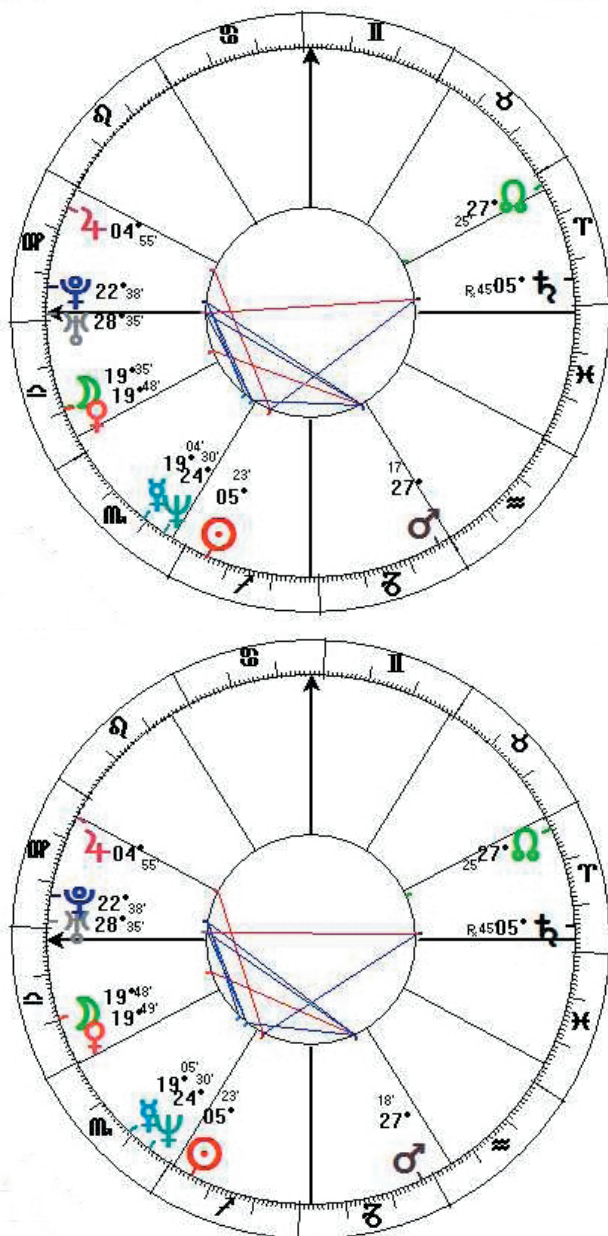
tato konstelace obrovsky posiluje její ctižádost a touhu vyniknout, dodává jí praktičnost a vnáší majetková a sexuální témata do horoskopu, to vše příznivým způsobem.

Dalším z významných prvků horoskopu je doznívající konstelace z poloviny šedesátých let – Pluto konjunkce Uran v opozici na Saturn mezi Pannou a Beranem. Tato konstelace je už na hranici orbisu, Saturn svoji opozici zasahuje pouze Uran, ne Pluto. Saturn se navíc posunul z Ryb, kde dělal přesné opozice, do Berana, kde více akcentuje pracovní vyznění konstelace. Dohromady by to mohlo znamenat urputnou snahu vyniknout, doprovázenou mnohými překážkami. A skutečnost to jenom potvrzuje: snažila se uspět jako herečka, hrála v akčních filmech, ale kritiky je strhaly. Měla vlastní televizní



Obrázek č. 2: Přibližné natočení radixu podle postavení planet v domech





Obrázek č. 4: Ascendent v Panně a Ascendent ve Vahách. Rozhodují se o znameních na hrotech domů a vládících domů



show na kabelové televizi, ale sledovanost klesala každým týdnem.

Poslední prvek, který stojí za zmínku, je volný kvadrát mezi Venuší a Marsem. Venuše leží ve svém znamení, Mars je v Kozorohu povýšen, obě planety jsou tedy silně postaveny. Mohlo by to ukazovat na nepřiměřené sexuální chování. A události jejího života to hezky dokreslují – v roce 1996 dostala pokutu 850 000 dolarů za sexuální obtěžování svého zaměstnance, v důsledku toho byla nucena vyhlásit bankrot.

## První fáze rektifikace: natočení radixu

Ted', když vím, které prvky budou v horoskopu za každých okolností, budu otáčet kolečkem horoskopu tak, aby horoskop odrazil hlavní povahové rysy a události ze života Anny Nicole. Výsledkem by měl být přibližný čas narození v intervalu dejme tomu půl hodiny, abych mohla aplikovat primární direkce. Sleduji tedy dynamické prvky horoskopu, ty které se v průběhu dne mění: postavení planet v domech, znamení na hrotech domů a s nimi související vládce domů.

Točím tedy kolečkem horoskopu a sleduji **postavení planet v domech** (1a). Horoskop sestavený pro čas 2.00 ráno mi připadá docela výstižný, sledujte se mnou.

Jako Kozorožka ráda začínám Saturnem, mám pro něj cit. Umístila jsem ho do sedmého domu, kde učebnicově hovoří o velkém věkovém rozdílu mezi partnery. Tím pádem mi Luna a Venuše splynou do přesné konjunkce a navíc jsou výrazně postavené v prvním domě. To by Anně Nicole dávalo její fyzickou krásu, ženskost, vyvinuté vnady. Kolem Ascendentu se zajímavě pohybuje Uran, který je zde odpovědný za extravaganci Anny Nicole,

její boření společenských norem a touhu vyniknout nekonvenčním způsobem. Slunce ve Střelci vychází do třetího domu, to by souviselo s mediální známostí Anny Nicole a jejím zaměstnáním celebrity, tváře značky a herečky.

Při tomto rozložení planet mohou nastat dva případy – v prvním Ascendent vychází do Vah, ve druhém do Panny, oba případy se kromě toho liší znameními na hrotech všech domů. Čas narození Anny Nicole budu tedy jemněji doladovat tak, že budu sledovat **hroty domů ve znameních** (1b) a pokusím se zúžit interval, ve kterém leží přesný čas narození Anny Nicole.

Znamení Panny na Ascendentu je poněkud nečekané, pokud vezmu v potaz, čeho Anna Nicole v životě dosáhla. Panna je skromné neambiciózní znamení, které se nedere kupředu, vyznačuje se spíš poctivostí, pracovitostí. Pokud by však na Ascendent vycházel Uran, situace by se mohla dramaticky lišit, dodal by jí výstřednost. Naopak Váhy na Ascendentu by naznačovaly, že byla krásná žena s milým projevem, orientovaná na vztahy, spolu se Sluncem ve Střelci by naznačovaly příznivý průběh života, pohodu. Pokud však na Ascendentu nebudou Váhy, jejich roli může dostatečně nahradit konjunkce Luna – Venuše v prvním domě.

Na hrotu desátého domu se budu rozhodovat mezi Blíženci a Rake. Znamení Blíženců odpovídá mnohem lépe než znamení Raka podstatě zaměstnání Anny Nicole: byla mediálně známá, živila se jako celebrita, tvář značky a herečka. Medium Coeli v Blížencích by tak významově kopirovalo Slunce ležící ve třetím domě.

Takto bych mohla pokračovat dál, se všemi hroty domů. Ale zdá se, že na základě znamení na hrotech domů nelze vyvodit jednoznačný závěr. Zkusme se tedy podívat na **vládce domů** (1c), kteří

mi o záležitostech domů odkryjí další informace.

V prvním případě, kdy leží Ascendent v Panně, vychází vládce Ascendentu Merkur do druhého domu a vládce Descendentu Neptun tamtéž, obě planety se nachází v konjunkci ve znamení Štíra. Vládce Ascendentu ve druhém domě by dával Anně Nicole orientaci na peníze, ve Štíru orientaci na velké peníze. Vládce Descendentu ve druhém domě ve Štíru by naznačoval, že by manželství Anně Nicole přineslo značné finanční obnosy. To, že jsou oba prvky v konjunkci, vše propojuje a zesiluje: Anně Nicole by v tomto případě šlo o to, jak se finančně zaopatřit, a to za pomoci manžela.

Merkur však není pouze vládcem Ascendentu, vládne i druhému nejdůležitějšímu domu horoskopu – Mediu Coeli. Tím pádem Merkur významy obou domů propojuje – Anna Nicole by tedy byla ctižádostivá žena, která chtěla dosáhnout postavení a díky svému postavení vydělat dostatek peněz.

Konjunkce Merkur – Neptun ve Štíru ve druhém domě je navíc příznivě ozářena Plutem ze dvanáctého domu. A Pluto zde není ledajaké Pluto, vládne jak Merkuru a Neptunu, tak záležitostem celého druhého domu. Znamená to, že planety jsou harmonicky spojeny se svým vládcem, to je obrovsky silný prvek a klíč k celému horoskopu.

Na Ascendentu v tomto případě leží Uran, který vládne pátému domu. V tu chvíli před námi stojí žena, která je slavná díky svému kontraverznímu sexuálnímu chování, díky svým milostným aférám. Existuje pro její život něco výstižnějšího? A stejně by Uran, vládce pátého domu na Ascendentu ukazovat na výstřední chování v oblasti zábavního průmyslu. Zde je několik historek z jejího života: V roce 2004 na předávání cen MTV

uváděla hudební vystoupení. Uprostřed své řeči rozhodla ruce a vykřikla „Like my body?“ a začala vychvalovat hubnoucí přípravky Trim Spa, který jí pomohl zhubnout o 31 kilogramů. Do konce pořadu byla terčem posměchu ostatních účinkujících. Hned o rok později při předávání cen MTV v Austrálii se pokusila trumfnout Janet Jackson tím, že odhalila obě ňadra, zakrytá pouze logem MTV. Posledním významem Uranu na Ascendentu je život plný náhlých zvratů a i to v životě Anny Nicole bohatě platí, když uvažíme zvraty kolem soudních pří, kolem otcovství, náhlé úmrtí syna.

Pokud by ležel Ascendent ve Vahách, nacházel by se jeho vládce, Venuše v prvním domě ve Vahách, v konjunkci s vládcem Media Coeli, Lunou. Venuše, jako vládce Ascendentu v prvním domě by nenápadně posilovala osobnost Anny Nicole, ta by příjemným, nenásilným způsobem by v životě sledovala své vlastní cíle. Konjunkce s vládcem Media Coeli by znamenala, že její povolání a postavení je pro ni důležité, zde se opakuje prvek, který platí jak pro Ascendent v Panně, tak pro Ascendent ve Vahách.

Vládcem Descendentu by v tomto případě byl Mars v Kozorohu ve čtvrtém domě, který by mohl například znamenat mnoho činnosti spojené s budováním domova nebo spory s rodinou kvůli manželství. Co je zajímavé – Mars, vládce Descendentu by v tomto případě byl v kvadrátu s vládcem Ascendentu Venuší, přílišná aktivita spojená s manželstvím by rušila její touhu po harmonii a klidném prosazování vlastních zájmů, manželství by ji odvádělo od toho, co ji v životě zajímá a čeho chce dosáhnout.

Pokud se tedy budu rozhodovat, zda Ascendent leží ve Vahách nebo v Panně, přikloním se jednoznačně k Ascendentu v Panně. Horoskop s Ascendentem ve

Váhách neukazuje dostatečně na svatbu s ropným magnátem a finance z ní plynoucí a je navíc mnohem méně výstřední.

Na závěr první části rektifikace lze říci, že přesný čas narození Anny Nicole leží mezi časy 1:23 h, kdy konjunkce Luna – Venuše přechází z prvního do druhého domu a 1:55 h, kdy Ascendent přechází ze znamení Panny do znamení Vah. V tomto intervalu 33 minut budu tedy hledat exaktní čas narození pomocí primárních direkcí.

## Druhá fáze rektifikace: aplikace primárních direkcí

Nejprve bych ráda zmínila, proč já osobně považuji primární direkce za vhodnější nástroj pro rektifikaci než tranzity. Pokud sleduji opravdu životně významné události, často se stává, že se sejde více tranzitů pomalých planet, aby měly sílu vytvořit událost více než běžného významu. V tu chvíli nevím, který z tranzitů je spouštěčem události, působení tranzitních planet od sebe nemohu oddělit. Navíc se díky retrograditě obdobi, kdy platí tranzit, může protáhnout až na dva roky a já opět nepoznám, který z průchodů k události přiřadit.

Primární direkce os považuji za elitní nástroj, protože zachycují pouze nejdůležitější životní události, tudíž jsou přehledné a lze s nimi snadno pracovat. Navíc práci s nimi nekomplikuje retrogradita, fungují spolehlivě v intervalu několika měsíců.

Nicméně tranzity pomalých planet lze dobře použít jako pomocný nástroj před aplikací primárních direkcí, pokud je výsledkem první fáze rektifikace příliš dlouhý interval, ve kterém leží správný čas narození. S primárními direkcemi totiž mohu začít pracovat, pokud znám přibližný čas narození s odchylkou dejme tomu

+/- čtvrt hodiny. V čem jsou ale tranzity pomalých planet nenahraditelné – jako zkouška na závěr, zda je rektifikovaný čas správný. Jak jsem zmínila v úvodu, pro zkoušku je dobré použít jinou metodu, abychom dosáhli maximální objektivity.

Při rektifikaci pracuji se zodiakálními primárními direkcemi hlavních os na planety horoskopu a porovnávám je s klíčovými životními událostmi. Do teorie nebudu podrobně zabíhat, ráda bych jen zmínila pár základních pravidel: osy Ascendent/Descendent a Medium Coeli/Immunum Coeli používám rovnocenně. Obě osy mají v primárních direkcích rovnocenný vliv na vznik základních životních událostí, nelze říci, že by se osa Ascendentu vztahovala více k osobnosti a osa Media Coeli více k povolání a postavení ve společnosti. Při přiřazování primárních direkcí os a životních událostí pracuji s tolerancí +/- půl roku. Používám jak přímé, tak konverzní direkce, u obou lze dohledat životní události. Beru střední hodnotu z 5–7 direkcí, které se vztahují ke klíčovému životním událostem.

Pro nás, kteří jsme se učili astrologii s počítačem v ruce a ruční výpočty umíme spíš jen teoreticky, doplním ještě nastavení programu. Osobně pracuji s programem Solar Fire Deluxe, který počítá mundační primární direkce. Primární direkce os zodiakálních jsou naštěstí v programu obsaženy také, a to díky chybě, pod sekundárními direkcemi.

Jak tedy program nastavím: první část nastavení provedu v položce hlavního menu *Preferences*, kde v rozbalené nabídce zvolím *Edit Settings*. Otevře se mi okno a v něm budu pracovat se záložkou nadepsanou *Progs/Dirns*. V levém sloupci vyplním tyto údaje: *Chart Angle Progression – Naibod in RA, Rate for User Progs – 1, Rate for Primary Directions – Naibod*. Nastavení uložím. Teď mám

tedy správně nastaven výpočet primárních direkcí zodiakálních, ovšem díky chybě v programu jej budu hledat pod sekundárními direkce.

Ve druhé části nastavení se připravím report, ve kterém budu číst direkce. Tentokrát budu pracovat s položkou hlavního menu *Dynamic*, kde v rozbalené nabídce zvolím *Transits and Progressions*. Opět se mi otevře okno, kde si nastavím tyto údaje: *Event Selection* – pouze *Progs to Radix*, ve sloupci *Point Selection* si nastavím u položky *Progs* soubor, který obsahuje pouze Ascendent a Medium Coeli a u položky *Radix* si nastavím soubor, který obsahuje planety a hlavní osy. Ve sloupci nadepsaném *Aspect Selection* si u položky *Progs* nastavím *basic*. V pravé horní části tohoto okna se nachází položka *Converse* – pokud zůstane nezaškrtnuta, vyjede mi soupis primárních direkcí přímých, pokud ji zaškrtnu, vyjede seznam primárních direkcí konverzních, oboje direkce mají stejnou váhu, jak bylo zmíněno výše. Nyní mám tedy program nastaven tak, aby mi vypsal primární direkce os zodiakálních, stačí kliknout na *View* a vyjede mi seznam.

Vrátím se ještě k práci s primárními direkce a jejich významu. U primárních direkcí platí, stejně jako například u tranzitů, že význam každé planety mohu posuzovat ze dvou hledisek – z hlediska jejího přirozeného významu a z hlediska domu, kterému vládne. Uvedu příklad – budu přiřazovat význam primární direkci Ascendentu, který dojde do konjunkce s nativním Marsem. Mars bude v nativním horoskopu vládnout pátému domu. Z pohledu přirozeného významu planety to může znamenat smrt rodinného příslušníka, úraz, operaci nebo jinou traumatickou událost. Z pohledu podle domu, kterému planety vládne, může stejná direkce znamenat roztržku nebo

rozchod s klukem/dívkou, se kterým chodím, potrat nebo třeba úraz, který mne jako sportovce vyřadí z činnosti.

Které klíčové události při práci s primárními direkce nejčastěji hledám a jaké planety k nim přiřazuji? Seznámení s partnerem je často vidět jako direkce osy v harmonickém aspektu na Slunce, Lunu, Venuši a Jupitera nebo na vládce V. a VII. domu. Narození dítěte se zpravidla přiřazuje direkci osy v aspektu na Lunu (Venuši, Jupiter, Slunce) nebo na vládce V. (XI.) domu. Další z událostí, která je v direkčních vidět je stěhování, a sice jako direkce osy na Lunu nebo vládce IV. domu. Nástup do práce nebo změna práce se spojuje s direkce os na pracovní planety Saturn, Mars a Merkur nebo na vládce X., VI., případně V. domu nebo Ascendentu. Mezi primárními direkce jsou vidět i traumata typu úmrtí blízkých osob, která přiřazuji direkci osy v disharmonickém aspektu na škůdce – Mars, Saturn, Uran a Neptun s Plutem nebo na vládce VIII. domu.

Jak probíhá přiřazování událostí v praxi: v životě člověka vyhledám nejvíce pozitivní a nejvíce negativní události a k nim přiřazuji primární direkce os v harmonickém aspektu na dobroděje pro první případ a primární direkce os v disharmonickém aspektu na škůdce pro druhý případ. Najdu nejbližší primární direkci, porovnáím ji s událostí a posunuji s časem narození tak, aby se přiblížila do intervalu několika měsíců, maximálně půl roku.

Tímto způsobem jsem tedy posouvala časem narození po minutách a pokoušela se přiřazovat primární direkce, až jsem dospěla k času 1:49 h, který se zdá být relevantní. Pojdme se na to podívat společně.

Mezi přímými primárními direkce os máme hezké příklady pro nejvíce příznivou a nejvíce nepříznivou životní událost.



Primární direkce osy	Datum direkce	Přifazená životní událost
MC ♂ ♀	26.12.1967	<b>PD Asc Δ ♄ – 25/05/1986</b>
Asc ♀ ♀	14.12.1968	22/1/86 narození syna devět měsíců po svatbě
Asc ♀ ♀	16.3.1969	
Asc □ ♀	20.8.1972	
MC □ ♂	17.2.1975	<b>PD Asc □ ♄ – 05/04/1987</b>
Asc □ ♄	12.7.1979	<b>nativní Saturn v Beranu VII. domě</b>
MC ♀ ♄	20.7.1982	1987 rozchod s manželem, s ročním synem se odstěhovala pryč
<b>Asc Δ ♄</b>	<b>25.5.1986</b>	
<b>Asc □ ♄</b>	<b>5.4.1987</b>	
MC ♂ ♄	26.9.1999	<b>PD MC ♂ ♄ – 01/05/2002</b>
Asc ♀ ♄	30.10.1999	<b>nativní Neptun vládne VI. domu</b>
Asc □ ♄	11.4.2000	+
MC ♀ ♄	28.5.2000	<b>PD Asc Δ ♄ – 22/10/2002</b>
Asc □ ♄	14.6.2000	2002 vlastní reality show na kabelové televizi E!
<b>MC ♂ ♄</b>	<b>1.5.2002</b>	Zpočátku nejlépe sledovaná pořad této TV stanice.
<b>Asc Δ ♄</b>	<b>22.10.2002</b>	
Asc ♀ ♄	18.4.2004	
MC ♀ ♄	31.3.2005	
<b>Asc ♂ ♄</b>	<b>19.6.2006</b>	<b>PD Asc ♂ ♄ – 19/06/2006</b>
<b>MC ♀ ♄</b>	<b>9.8.2006</b>	<b>nativní Mars vládne VIII. domu</b>
		10/9/06 smrt syna Daniela
		<b>PD MC ♀ ♄ – 09/08/2006</b>
		<b>nativní Uran vládne V. domu</b>
		7/9/06 narození dcery Dannielynn Hope

Obrázek č. 5: Tabulka primárních  
direkcí os přímých pro čas 1:49 h

První z nich je narození syna, zobrazené primární direkcí Ascendentu v trigonu na nativní Jupiter. Narození syna pro ni tedy bylo šťastnou událostí, dokonce když se podíváme na všechny primární direkce za její život, je jednou z nejšťastnějších událostí v dospělém věku vůbec, rovnat se jí může pouze první svatba. A skutečnost tomu odpovídá, k synovi měla přes všechny životní peripetie silnou vazbu, snažila se mu být mámou i tátou zároveň.

Naopak rozchod s prvním manželem je vidět jako traumatická událost daná primární direkcí Ascendentu v kvadrátu na Saturna, vládce sedmého domu. Saturn zde nefunguje pouze jako škůdce, ale i jako vládce sedmého domu – domu manželství. A právě toto je způsob, jak jsou často v horoskopech vidět rozvody a závažné manželské krize – jako primární direkce osy v disharmonickém aspektu na vládce sedmého domu.

Dále je mezi primárními primárními direkci hezky vidět druhý vrchol její kariéry, kdy měla vlastní pořad na kabelové televizi. Tuto událost lze přiřadit hned dvěma direkci os na pomalé planety Neptun a Pluto.

Na konci života zachycují přímé primární direkce smrt jejího syna – a podobně jako Saturn v případě rozvodu – zde Mars funguje jednak jako škůdce a jednak jako vládce osmého domu, který spojujeme se smrtí.

Poslední zajímavou přímou primární direkci se direkce Media Coeli v sextilu na Urana, vládce pátého domu, kterou jsem přiřadila k narození dcery Daniellynn Hope. Ve spojení s narozením dítěte bychom Uran nehledali, ale v tomto případě vládne pátému domu,

takže je vše v pořádku. Povaha Urana by mohla odrážet nečekané, překvapivé těhotenství Anny Nicole. To z její bibliografie nelze přímo potvrdit, nepřímo by na to naznačovala skutečnost, že své těhotenství dlouho tajila a že řešila problémy s otcovstvím dítěte.

Mezi konverzními primárními direkci se rýsuje první svatba jako vůbec nejšťastnější životní událost v dospělém věku. Ve srovnání s první svatbou vynívá seznámení s miliardářem, dané primární direkci Media Coeli v sextilu na Neptun mnohem slaběji.

V seznamu konverzních primárních direkci je zřetelný ještě první vrchol kariéry Anny Nicole, kdy primární direkci Medium Coeli došlo konjunkci na nativní Pluto. To byla doba, kdy byla vybrána pro časopis Playboy, stala se playmate roku a odstartovala se její další kariéru modelky a celebrity.

Primární direkce osy	Datum direkce	Přiřazená životní událost
MC ♂ ♃	10.1.1968	<b>PD Asc ♂ ☾ – 14/04/1985</b>
MC ♀ ♃	10.1.1981	4/4/85 první svatba
MC ♀ ☾	17.5.1981	
Asc ♃ ♃	12.10.1984	<b>PD MC ♀ ♃ – 07/07/1991</b>
<b>Asc ♂ ☾</b>	<b>14.4.1985</b>	<b>nativní Neptun vládne VII. domu</b>
Asc ☾ ♃	27.11.1985	v říjnu 1991 se ve striptýzovém baru,
MC ♂ ♃	16.9.1987	kde tančila, seznámila s miliardářem
MC ♃ ♂	29.11.1988	J. Howardem Marshellem
<b>MC ♀ ♃</b>	<b>7.7.1991</b>	
<b>MC ♂ ♃</b>	<b>30.3.1993</b>	<b>PD MC ♂ ♃ – 30/03/1993</b>
Asc ♀ ♃	9.8.1994	nastartování kariéry
Asc ♀ ♂	26.5.1996	– stala se Playmate roku 1993
MC ♀ ♃	29.7.1996	– modelka pro Gues Jeans po
Asc ♂ ♃	20.4.2000	Claudii Schiffer, modelka pro H&M
Asc ♀ ♃	28.11.2002	

Obrázek č. 6: Tabulka primárních direkcí  
os konverzních pro čas 1:49 h

Je zajímavé sledovat, co z práce s primárními direkci vyplývá – nejšťastnějšími událostmi v jejím životě byla první svatba a narození syna, seznámení s ropným magnátem mezi nimi nefiguruje. Dále stojí za zmínku, že její vlastní smrt není mezi primárními direkci vidět – jako odpověď těm, kteří se ptají, jak vypadá vlastní smrt v horoskopu. A nakonec ještě poznámka, že ne všechny klíčové životní události jsou zobrazeny pomocí primárních direkcí. Stejnou váhu v horoskopu mají ještě tranzity pomalých planet na osy.

Na závěr druhé části rektifikace lze tedy říci, že čas 1:49 h, získaný pomocí primárních direkcí, je s vysokou pravděpodobností časem narození Anny Nicole. Nezbyvá než to ověřit pomocí tranzitů pomalých planet.

### Třetí fáze rektifikace: ověření pomocí tranzitů pomalých planet na osy

V tomto posledním kroku budu sledovat tranzity pomalých planet na hlavní osy horoskopu. Z toho prostého důvodu, že osy horoskopu nejcitlivěji reagují i na

malé změny v čase narození. A tranzity pomalých planet na ně udávají nejdůležitější životní události, svým významem jsou srovnatelné s primárními direkci. Pro přesnost budu uvažovat pouze tranzity s orbisem do jednoho stupně, ty jediné mají sílu způsobit událost.

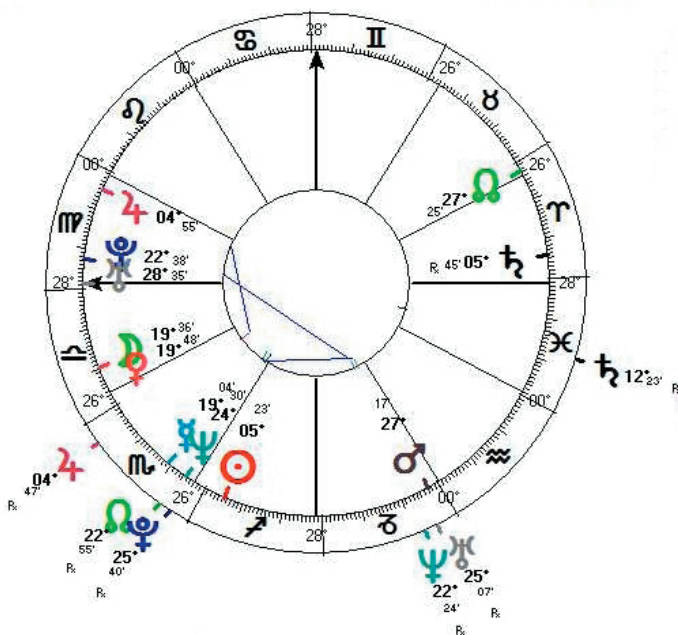
V krátkosti připomenu, jak podle mého fungují pomalé planety v tranzitech: Jupiter funguje dost přesně, u něj je ale otázka, jestli má sílu

sám způsobit životní událost, spíše bude fungovat jako spouštěč události. Saturn funguje přesně. Uran způsobí náhlou událost s rychlým nástupem, ovšem občas se předchází – událost nastane před přesným tranzitem. Působení Neptuna je spíše zamlžené a událost jím způsobená má velmi pozvolný, nezřetelný nástup, těžko se přesně určuje její začátek a konec. Účinek Pluta, nejsilnější z tranzitních planet, nastupuje také zvolna, že se něco chystá, cítíme dlouho dopředu.

Ani jedna z planet se nezdá být dokonale pro účely rektifikace. Proto budu sledovat více souběžně působících tranzitů pomalých planet. Ono to má i jeden pragmatický důvod – na to, aby nastala opravdu klíčová životní událost zpravidla tranzit jedné planety nestačí, nemá na to dostatečnou sílu.

Pro ověření správnosti času narození Anny Nicole, který jsem stanovila na 1 hodinu 49 minut, jsem vybrala tyto okamžiky z jejího života: svatbu s ropným magnátem Howardem Marshellem, jeho smrt a smrt Anny Nicole v Hollywoodu.

Pojďme se společně podívat na horoskop svatby s miliardářem Howardem Marshellem.



Obrázek č. 7: Tranzity pro svatbu s Marshallem, 27/6/1994, Houston

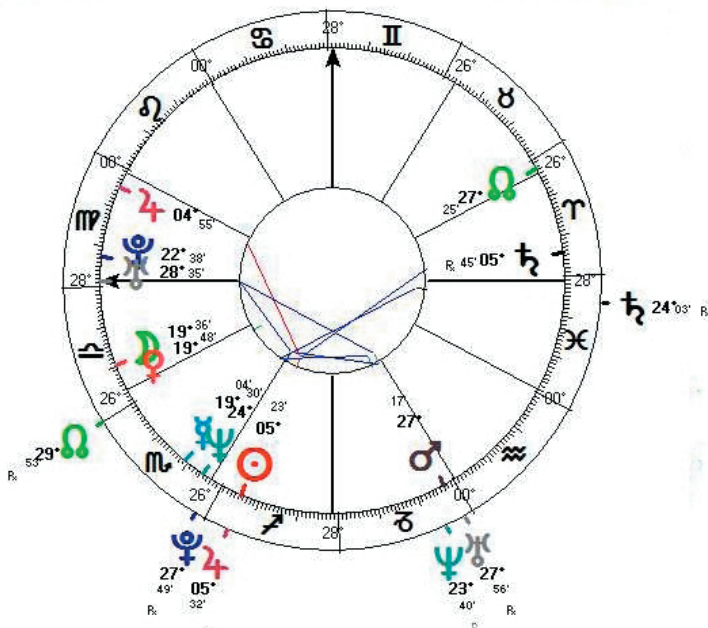
Tranzitní Pluto došlo konjunkcí na nativní Neptun, vládce sedmého domu – Anna Nicole uzavřela životní svazek klíčového významu. Pluto navíc tranzituje přes nativní Neptun ve druhém domě – svatba jí přinesla peníze, nemalé peníze. A nakonec Pluto vládne třetímu a spoluvládne druhému domu – svatba byla silně medializovaná a opět se nám tu objevují peníze. Kromě toho tranzitní Neptun trigonizuje nativní Pluto, je to opakování stejných prvků, pouze v inverzním směru.

Tranzitní Uran, vládce pátého domu došel do sextilu s nativním Neptunem, vládce sedmého domu. Toto je další přesný aspekt pomalé planety na vládce sedmého domu. Znamená to tedy, že se zde spojily síly dvou pomalých planet (Pluta a Urana), aby rozehrály radixovou

konstelaci (Neptun coby vládce Descendentu ve druhém domě), která naznačuje finanční přínos z manželství.

Svatba jako klíčový okamžik ze života Anny Nicole má pro naše účely jediný háček – nejsou zde výrazné aspekty na osy. V tuto chvíli tedy mohu pouze ověřit to, že planety výborně fungují jako vládci domů.

Trináct měsíců po svatbě Marshall umírá. Tou dobou Uran dotranzitoval konjunkcí na Mars, vládce osmého domu, ležící ve čtvrtém domě. Znamená to, že náhle umírá člen rodiny, ovšem je třeba si uvědomit, že vládce osmého domu zde neznámá jen úmrtí, ale i dědictví s ním spojené. Uran vládne pátému domu – smrt Marshalla i jeho dědictví jsou opět sledované médii, navíc Uran tomu dává poněkud skandální nádech. A Mars ležící ve



Obrázek č. 8: Tranzity pro smrt Marshalla, 4/8/1995, Houston

čtvrtém domě naznačuje, co z toho vyplynulo – spory v rodině, což je pravda, několik týdnů po smrti Marshalla se rozhořel desetiletý právní spor s Marshallovým synem.

Tranzitní Pluto a Uran svírají příznivé aspekty s osou Ascendent/Descendent a tím pádem se dotýkají i nativního Uranu, ležícího na Ascendentu. Na nebi byl totiž tou dobou mezi Uranem a Plutem přesný sextil, jehož pozitivní účinek využila Anna Nicole díky stupni, na kterém leží její Ascendent, v maximální možné míře.

Uran tedy trigonizuje Ascendent, tudíž nutně svírá sextil s Descendentem, a to ze čtvrtého domu, sám vládne pátému domu. Anna Nicole na sebe tedy strhla pozornost díky náhlé změně v rodinných poměrech, sledované médii. Uvolnily se jí ruce, osvobodila se. Uran trigonizuje i sám sebe,

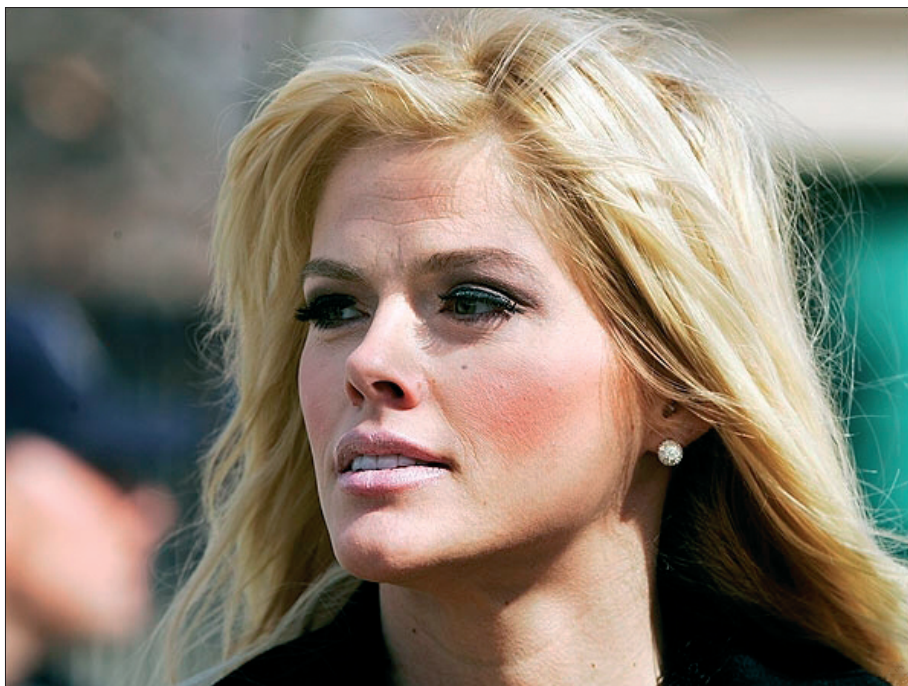
což se děje v tomto věku každému, ale ne každému leží Uran na Ascendentu – o to je zde jeho projev výraznější. Anně Nicole se naplnila se její touha po výstřednosti, výjimečnosti.

Pluto kromě svého působení na osu Ascendent/Descendent příznivě ozářilo nativní trigon mezi Marsem a Uranem. Významově se zde opakují stále stejná témata smrt – dědictví – postavení – extravagance – výjimečnost – média. Kdybych zde měla vypíchnout přeci jenom jeden přesný význam – Pluto, které vládne třetímu domu, trigonizuje ze třetího domu Descendent – znamená to, že se jí splnil její tajný sen související s manželstvím.

Je zde tranzit, ukazující opět na finanční přínos ze smrti manžela: tranzitní Saturn ze šestého domu trigonizuje nativní Neptun, vládce sedmého domu a ležící







*Obrázek č. 9: Anna Nicole Smith*

smrti Anny Nicole. Tranzity ještě zůstaly v orbisu.

Co z toho plyne? Pomocí tranzitů jsme ověřili, že čas narození 1.49 h, získaný pomocí primárních direkcí, je správný.

## **Slovo závěrem**

Moje práce je příběhem s otevřeným koncem. Čas narození Anny Nicole Smith nefiguruje v žádné z mně známých astro-

logických databází s údaji o narození slavných osobností. Nikdy se tedy nedozvíme, zda je odvozený čas správný nebo ne. Je to tak trochu výzva i vám, čtenářům – najděte jiný pravděpodobný čas narození Anny Nicole?

Na závěr patří poděkování, v mém případě je to poděkování Antonínu Baudyšovi staršímu za jeho čas a dohled nad mojí prací a vůbec za to, že mě naučil pracovat s primárními direkcemi.



## Úhlové průměry těles

*Jan Vrána*

Astrologické programy a efemeridy uvádějí polohu tělesa tak, že udávají polohu jeho středu. Lehce se pak stane, že zapomeneme na to, že disk tělesa na obloze zabírá větší plochu než pouhý bod. Když kupříkladu efemeridy uvádějí, že střed Slunce se nachází na 0°0'0" znamení Berana, znamená to, že zhruba 15' z průměru slunečního disku je již ve znamení Berana a zároveň zhruba 15' z průměru je ještě stále ve znamení Ryb. Astrologická tradice na tento fakt pamatuje a například konjunkci tělesa a Slunce s orbisem do +/- 15' pak nazývá „v srdci Slunce“. Výklad této

konjunkce je pak často odlišný od výkladu konjunkce v širším orbisu. Připomeňme si, že v případě konjunkce „v srdci Slunce“ se skutečně jedná o astrologický orbis, tj. o úhlovou vzdálenost na ekliptice při zanedbání šířky a nikoliv o (velmi výjimečný) přechod planety přes sluneční disk.

Proto jsem připravil přehlednou tabulku úhlových průměrů těles při pozorování ze Země.

Úhlový průměr disku na obloze je dán rozměry tělesa a vzdáleností od Země. Proto se těleso v perigeu na obloze jeví větší než v apogeu své dráhy.

Planeta	Maximum	Minimum
Slunce	0°32'32"	0°31'27"
Luna *	0°33'32"	0°29'23"
Merkur	0°00'13"	0°00'04,5"
Venuše	0°01'06"	0°00'09,7"
Mars	0°00'25,1"	0°00'03,5"
Jupiter	0°00'50,1"	0°00'29,8"
Saturn	0°00'20,1"	0°00'14,5"
Uran	0°00'04,1"	0°00'03,3"
Neptun	0°00'02,4"	0°00'02,2"
Pluto	0°00'00,11"	0°00'00,06"
Zdroj: <a href="http://nssdc.gsfc.nasa.gov/planetary/planetfact.html">http://nssdc.gsfc.nasa.gov/planetary/planetfact.html</a>		
* Luna – vypočtena pomocí SWISS EPHEMERIS		